

Intressanta fynd av storfjärilar (Macrolepidoptera) i Sverige 2018

GÖRAN PALMQVIST

Palmqvist, G.: Intressanta fynd av storfjärilar (Macrolepidoptera) i Sverige 2018. [Remarkable records of Macrolepidoptera in Sweden 2018.] – Entomologisk Tidskrift 140 (1): 19–26. Uppsala, Sweden 2019. ISSN 0013-886x.

This is the 46th consecutive annual report on interesting finds and new provincial records of Macrolepidoptera in Sweden. Though an extremely warm summer, no species was reported new to Sweden. On the other hand, many migrants were recorded as *Macroglossum stellatarum*, *Agrius convolvuli*, *Orthonama obstipata*, *Catocala fulminea*, *Catocala elocata*, *Amphipyra livida*, *Heliothis virescens*, *Spodoptera exigua*, *Mythimna vittelina*, *Peridroma saucium* and *Nycteola asiatica*. This report also gives many examples of butterflies and moths expanding northwards due to the climate change. Studies by Arnscheid & Weidlich 2018 shows that *Taleporia borealis* is a synonym of *Taleporia tubulosa*. The number of Macrolepidoptera species found in Sweden are 1121, of which 16 are introduced. 85 new provincial records are reported.

Göran Palmqvist, Vattumannens gata 126, SE-136 62 Haninge, Sweden.
E-post: goran.palmqvist@ownit.nu

Detta är den 46:e årliga rapporten i Entomologisk Tidskrift som behandlar intressanta storfjärilsfynd i Sverige. I texten tas sådana arter upp som författaren och granskare bedömt som intressanta ur främst ett riksperspektiv. Det kan t.ex. gälla immigrerande arter, arter som sprider sig i landet eller arter som minskar eller att deras utbredning är ofullständigt känd. I arbetet med "Rödlistan över fjärilar" (se nedan) är alla rapporter viktiga bidrag till att förstå arternas nuvarande status i Sverige. En del arter har en något mer omfattande text och dessa bygger ofta på rapportörernas egna erfarenheter. Från Artportalen är endast fynd som är validerade medtagna och är markerade med AP. Totalt rapporteras 85 nya landskaps- och lappmarksfynd.

Trots den extremt varma sommaren och hösten med för migration gynnsamma syd-sydostliga vindar har ingen ny storfjärilsart rapporterats i landet. Flera migrerande arter har dock visat sig som *Macroglossum stellatarum*, *Agrius convolvuli*, *Orthonama obstipata*, *Catocala elocata*, *Catocala fulminea*, *Amphipyra livida*, *Heliothis virescens*, *Spodoptera exigua*, *Mythimna vittelina*, *Peridroma*

saucium och *Nycteola asiatica*. Eftersom nordisk rörsäckspinnare (*Taleporia borealis*) synonymiseras med nätrörsäckspinnare (*Taleporia tubulosa*) är antalet kända storfjärilsarter i landet för närvarande 1121 varav 16 av dessa anses som införda och inte naturligt spridda till Sverige.

Rapportering

Även fortsättningsvis tas rapporter om intressanta fynd tacksamt emot på min adress eller helst via e-post: goran.palmqvist@ownit.nu. Rapporterna bör vara mig tillhanda senast under januari månad. Systematik och ordningsföljd är enligt "Katalog över svenska fjärilar" (Bengtsson, Gustafsson & Palmqvist 2016). För att underlätta sammanställningen av årsrapporten är jag tacksam om ni anger artens numrering enligt den nya katalogen. Har fynden rapporterat på Artportalen så ange gärna det också. Rödlistade arter har markerats med respektive hotkategori och anges enligt den senaste publicerade "Rödlistade arter i Sverige 2015" (Artdatabanken 2015). Namnkoder anges enligt ZOO-TAX (Cederholm 1978, 1991). Värdväxternas namngivning följer Mossberg & Stenberg (2003).

Väderutvecklingen 2018

Året inleddes med 2–4 grader mildare väder än normalt i de södra delarna av landet medan det i norr var kyligare och snörikt. Vintern varierade mellan kalla och mildare perioder men kylan fortsatte in i mars. I slutet av mars nådde våren dock de sydligaste delarna av landet. Det blev en kylig inledning på vårmånaden april med snöfall i Götaland. Varmare luft rörde sig över södra Sverige och i mitten av månaden hade våren nått större delen av landet. I maj kom sommarvärmen och sommaren blev som helhet extremt varm, torr och solig utom längst i norr. Även höstmånaderna hade värmeöverskott. Årets sista månader var mildare än normalt.

Intressanta fynd och observationer 2018

289 *Taleporia borealis* (nordisk rörsäckspinnare). Artens status har länge ifrågasatts då inga konstanta morfologiska skillnader har kunnat påvisas (Bengtsson et al. 2016). Undersökning av m-DNA har bekräftat att detta taxa är identiskt med nätrörsäckspinnare *T. tubulosa* (Arnscheid & Weidlich 2017).

2806 *Limenitis camilla* (tryfjäril) (**RE**). Arten har sin enda kända population i landet i **Sk**, Järavallen. Fortsättningsvis kommer inte fynd från denna lokal behandlas i dessa årsrapporter. Däremot är rapporter om eventuellt nya lokaler eller dramatiska populationsförändringar viktiga att uppmärksamma och kommer fortsättningsvis publiceras.

2812 *Apatura iris* (sälgskimmerfjäril). Arten är väl etablerad och fortsätter sin spridning i Syd-Mellansverige med c:a 700 observationer dokumenterade på Artportalen. Nordgränsen går för närvarande från **Bohuslän**, **Dalsland**, **Värmland**, **Västmanland** till **Uppland** (flera rapportörer, AP).

2816 *Araschnia levana* (kartfjäril) har i likhet med många andra arter expanderat snabbare norrut i det solsäkrare Finland än i det mer atlantiskt påverkade Sverige. Det var ändå överraskande att finna arten i **Nb**, Haparanda, Fräkinsaari, Karl Gustav s:n, 1 ex. 3.8 (KJCS, RYRS). Tidigare nordligast känd i Sverige från Södermanland.

2823 *Aglais urticae* (nässelfjäril). Ett rekordtidigt förstagenerationsdjur noterades på **Öl**, Arontorp 31.5 och därefter var arten tämligen allmän från den 2.6 (BZZS).

2870 *Lampoides boeticus* (långsvansad blåvinge). Arten har påträffats införd med sockerärtor på många platser i landet (flera rapportörer).



Figur 1. Oleandersvärmaren (*Daphnis nerii*) som hittades på en soptunna i Visby den 16 september. Foto: Linnéa Jacobsson.

The Oleander hawk moth (*Daphnis nerii*) found in Visby on the Baltic Island Gotland on the 16th of September. Photo: Linnéa Jacobsson

3342 *Watsonalla binaria* (eksikelvinge) fortsätter sin expansion gynnad av det varmare klimatet. Arten är för närvarande nordligast funnen från **Värmland**, **Dalarna** och **Gästrikland**. I Artportalen finns mer än 600 fyndrapporter från 2018.

3413 *Agrius convolvuli* (åkervindesvärmare). I Artportalen finns c:a 60 observationer. Tidigaste fyndet är **Sk**, Harlösa 1 ex. 4.6 (Hannah Watson, Johan Nilsson, AP). Det nordligaste rapporterade fyndet är från **Vb**, Vännäs 2.11 (Jonas och Jörgen Grahn, Emma Widmark, AP).

3424 *Macroglossum stellatarum* (större dagsvärmare). Arten har haft ett fantastiskt flygår med många rapporter och med mer än 800 observationer i Artportalen. De flesta av dessa är från Syd-/Mellansverige, men med färre observationer i Norrland. Nordligast rapporterad från **Vb**, Holmöarna 16.6 (Per Hansson, AP) och **Nb** Renön (Hans Groth, AP). Det första fyndet rapporteras från **Sk**, Hässleholm redan 14.4 (Åke Widgren, AP) och sista observationen är **Bo**, Uddevalla 3.12 (Dennis Martinsson, AP).

3426 *Daphnis nerii* (oleandersvärmare). Linnea Jacobsson hittade denna sällsynta gäst hemma i Visby. ”Jag fick syn på denna ovanlighet i soprummet och bestämde mig för att hämta kameran och fånga den på bild. Fick sedan svar genom tidningen dit jag skickat bilden och blev kontaktad av Johan Kurelid (nyhetschef) och Bo Hammar (Gotlands entomologiska förening) vi besökte fyndplatsen på Gråbo i Visby och ett reportage skapades i tidningen, Bo Hammar hade mycket att berätta om arten och

han var nöjd över fyndet dock hade han aldrig under sina 50 år av expertis inom ämnet stött på oleandersvärmaren.” Fig. 1.

3446 *Idaea ochrata* (ockralövmätare). **Sk**, c:a 15 fynd (flera rapportörer, AP), **Bl**, Utlängan 2 ex. 7–26.6 och 4 ex. 27.6–15.7, troligen bofast på ön (BZZS), **Ha**, Vindrap, Våxtorp tidigaste fynden 30–31.5 (KURS, AP).

3470 *Scopula ornata* (prydlig lövmätare), (**EN**) har för andra gången blivit funnen i **Up**, Roslagen (jfr Palmqvist 2016). Arten uppfattas i Finland som migrant och har påträffats på en rad platser efter finska sydkusten, västligast på Åland. Årets fynd från Häverö, Västernäs, perioden 1–12.8 är troligen ett migrerande djur, även om larvens näringsväxt, kungsmynta (*Origanum vulgare*) finns rikligt i trakten (KJCS).

3495 *Cyclophora porata* (brunvattrad gördelmätare), rapporteras i 12 ex. från **Sk** (OAOS m.fl., AP) perioden 30.5–9.8 och i **Bl**, Torhamn 2 ex. 18–23.8 (KJCS, AP), 1 ex. Utlängan 2–18.8 (BZZS, AP), **Öl**, N. Ålebäck 1 ex. 25.5–9.6, Össby 1 ex. 1–19.6, Näsby 1 ex. 10–23.8 (BZZS) och Torslunda 1 ex. 8.8 samt 1 ex. 13.8 (BÅBS, AP).

3516 *Orthonama obstipata* (vandringfältmätare). **Sk**, Borby strand 1 ex. 5–15.9, vilket är ett mycket tidigt fynd av denna migrant (ÖRDS), samt Kåseberga 1 ex. 27.10–8.11 och Ö. Hoby, Spragehusen med totalt 1–16.11 (KJCS, KJKS, RYRS, ÖRDS).

3531 *Catarhoe rubidata* (rödbandad fältmätare), (**VU**). **Sm**, Misterhult 1 ex. 25.7 (KSMS, AP), **Öl**, N. Ålebäck 2 ex. 12–24.7 (BZZS), Dörby Malm 1 ex. 1.7 (KAHS, AP), Mellsta by 1 ex. 25.6–12.7 (LJRS) och Torslunda 1 ex. 3.7 (Jan-Olof Petersson m.fl., AP).

3533 *Costaconvexa polygrammata* (mångstreckad fältmätare), (**NT**). Arten har haft ännu ett bra år på Österlen med följande fynd, **Sk**, Kåseberga 10 ex. 12.6–14.8 och Ö. Hoby, Spragehusen med totalt 44 ex. spridda över perioden 20.5–7.10 (KJCS, KJKS, RYRS, ÖRDS). Den tidigaste observationen är från Beddinge strand 22.5 (Fred Ockruck, Annette Bludau, AP) och den senaste från samma lokal 18.9 (Jonas Waldeck, AP).

3566 *Entephria caesiata* (grå blåbärsfältmätare) har numera minskat i abundans och försvunnit från stora delar av södra Sverige. I **Gä**, Ovan sjö, Österbergsmuren observerades 28 ex. den 14.7 och är den andra kända fyndrapporten från Gästrikland under den senaste 10-årsperioden. Lokalen är ett skogsreservat med flerhundraårig barrskog (KJCS) (Palmqvist 2016). En genomgång i Artportalen

av fynd den senaste 10-årsperioden visar tydligt att söder om en gräns från Dalsland, Närke, Västmanland och Uppland saknas fynd förutom ett ovaliderat från Bohuslän 2014.

3599 *Eulithis pyropata* (orangebandad parkmätare). **Go**, Petesviken 28.6 och 13.7 46 ex. (EÅTS, AP) och 28–29.6 c:a 20 ex. (Andreas Grabs, Björn Carlsson, AP), Hamra 1 ex. 6–7.7 (EÅTS, FOUS, AP), Hundlauser 2 ex. (FOUS, AP). Arten tycks ha ett stabilt fäste på ön men med mycket lokala förekomster.

3666 *Melanthia procellata* (klematisfältmätare) har nått **Gotland**, Hamra, Suders 1 ex. 18.5–28.6 (KJCS, KJKS, RYRS). Från **Sk**, rapporteras ett antal fynd mellan 30.5 till 1.8 (AP).

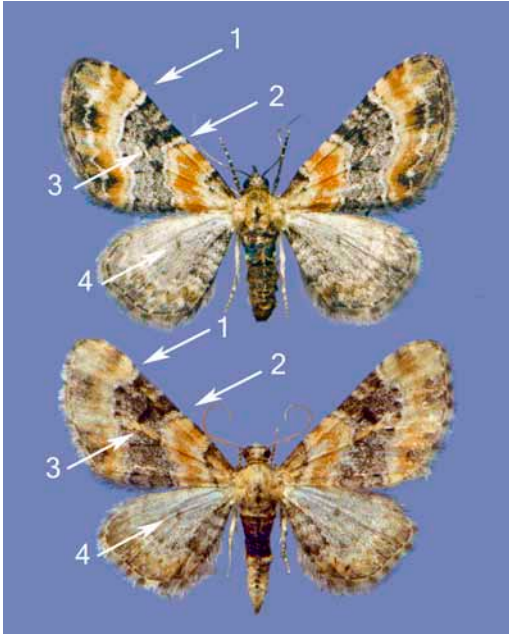
3707 *Eupithecia pulchellata* (fingerborgsmalmätare) **Sk**, Ö. Hoby Spragehusen c:a 40 ex. 10.6–26.7, flygningen kulminerade under perioden 7–16.7, Kåseberga 1 ex. 21.6–17.7 (KJCS, KJKS, RYRS, ÖRDS), Hagestad, Löderup 1 ex. 26.5 (Kaj Svahn m.fl.), Hagestad, Kyrkbyn, Tjörnarps 1 ex. 27.6 (WMAS, AP), Stockamöllan 1 ex. 8.7 (Kaj Svahn, m.fl. AP) och Sövde 1 ex. 16.7 (Kaj Svahn m.fl., AP). Fig. 2.

3723 *Eupithecia selinata* (kirsålmalmätare), (**NT**). Följande fynd har registrerats från **Sk**, Kyrkbyn, Tjörnarps 12 ex. 8.6–1.7 (WMAS, AP), Ö. Hoby Spragehusen 9 ex. 6–26.7, Kåseberga 2 ex. 21.6–17.7 (KJCS, KJKS, RYRS, ÖRDS, AP) och Sandhammaren 1 ex. 18.6 (KSMS, AP) och Skivarp 1 ex. 14.6 och flertal ex. Löderup och Backåkra (EQTS, Björn Carlsson) och **Up**, Långören 1 ex. 8.6–11.7 (BJOS, KJCS, KJKS, RYRS AP).

3753 *Eupithecia immundata* (skuggmalmätare), (**VU**). En mycket lokal art funnen i år på **Öl** 1 ex. 11.6 Högsrum, Mossberga (BÅBS, AP), **Sö**, Ludgo 1 ex. 29.5 (SJTS, AP), Skolmästarängen, Strängnäs flera ex. 2–3.6 (VÅYS m.fl., AP) och **Up**, Västernäs 2 ex. 3–5.6 (KJCS, AP) och kring Uppsala flera ex. i början av juni (ESFS).

3863 *Colotois pennaria* (spinnarmätare). Funnen nordligast i **Nb**, Tornedalen perioden 2.9–2.10 i flertal ex. liksom 3883 *Agriopis aurantiaria* (guldgul frostmätare). Dessutom har 3886 *Erannis defoliaria* (lindmätare) påträffats på flera lokaler i Tornedalen under året. De är alla nya landskapsfynd för Norrbotten och är aktiva sent på hösten. Trender i den pågående klimatförändringen är att höstarna blir varmare och längre och att snön kommer senare i norra Sverige (KJCS, KJKS, RYRS, AP).

3910 *Fagivorina arenaria* (vit lavmätare), (**EN**). **Sm**, Grytsjö-området 1 ex. 22.5 (Per Ahlgren m.fl.,



Figur 2. Jämförelse mellan vingteckningen gulsporremalmätare (*Eupithecia linariata*, ovan) och fingerborgsmalmätare (*E. pulchellata*, under). Kännetecken: 1) Yttre tvärlinjen når framkanten ungefär vinkelrätt hos *linariata* medan hos *pulchellata* böjer linjen oftast tvärt inåt och bildar en vinkel innan den når framkanten. 2) Den inre tvärlinjen är mer vinklad hos *linariata* nära framkanten medan den hos *pulchellata* är något mer rundad. 3) Hos *linariata* syns mycket sällan en brunorange linje längs vingribban i mellanfältet som ofta däremot framträder hos *pulchellata*. 4) Diskpunkten är mer streckformad hos *linariata* medan *pulchellata* har en mer rundad diskpunkt. Foto: Magnus Wedelin.

The sibling species *Eupithecia linariata* and *E. pulchellata* can be separated by the following characters: 1) The angle of the postmedial line is different when reaching costa. 2) The antemedial line has a somewhat sharper angle in *E. linariata*. 3) *E. pulchellata* has a more distinct brownish orange line in the median area of the forewing. 4) The discal spot on the hind wing of *E. linariata* is somewhat elongated whereas it is round in *E. pulchellata*.

AP), 1 ex. 2–23.5 (Claes Möllersten m.fl., AP) och 1 ex. 26.5 (BÅBS, AP).

3975 *Thetidia smaragdaria* (midsommarmätare) **Sk**, Borrby strand 1 ex. 7–14.6 (ÖRDS), **Bl**, Utlängan 1 ex. 7–26.6 (BZZS), **Sm**, Loftahammar 1 ex. 3.7 (Johan Hultin, AP), **Öl**, Össby 1 ex. 19.6 och N. Ålebäck 1 ex. 10–18.6, (BZZS), **Go** Norebod 1 ex. 28.6 (KJCS), Hamra 2 ex. 6–7.7 (EÅTS, FOUS, AP),

GS, Kapellängen 1 ex. 29.6–4.7 (BÅBS, JOJS, AP), **Up**, Väddö, Långören 2 ex. 8.6–11.7 (BJOS, KJCS, KJKS, RYRS).

3977 *Hemistola chrysoprasaria* (smaragdgrön lundmätare), (**EN**). Rapporterad från **Skåne** i 12 ex. (flera rapportörer, AP) och Sandhammaren 1 ex. 17–23.9., andra gen. (ÖRDS). Arten förekommer på kustnära grus- och sandmarker och lever där på fältsippa (*Pulsatilla pratensis*) och backsippa (*P. vulgaris*). Intressant är att arten nu tycks etablerat sig i Malmö- området (Ragnar Alm, Erik Hirschfeld, AP) och där troligen lever på skogsklematis (*Clematis vitalba*).

4084 *Lymantria dispar* (lövskogsnunna). **Bl**, Lyckeby 2 ex. 19.7 (Claes Håkansson, AP), **Sm**. Hörsö 3 larver 7.6 (Björn Johansson, AP), **Öl**. larvfynd i juni och 12 observationer av imagines juli–september (AP) och 6 ex. juli–augusti i Arontorp och N. Ålebäck och (BZZS).

4114 *Pelosia obtusa* (vasslavspinnare) **Up**, Väddö, Långören 1 ex. 12.7–15.8. Det andra fyndet i Uppland och nordligast kända i landet (BJOS, KJCS, KJKS, RYRS, AP).

4120 *Eilema griseolum* (askgrå lavspinnare). **Sk**, Backåkra 5 ex. (FROS, LTSS, Åsa Moquist, AP) och Sandhammaren 1 ex. 29.7–3.8 (ÖRDS), **Öl**, N. Ålebäck 1 ex. 28.6–12.7 och 3 ex. 13–24.7 (BZZS), **Go**, Petesviken 1 ex. (EÅTS, FOUS, AP). De nordligaste fynden är **Gä**, Gävle, Ytterharnäs 1 ex. 15.7–10.8 (KJCS, RYRS, AP). **Up**, Lilla Espskär 1 ex. 10.8 (Niklas Österberg), Rådmansö, Strömsborg 1 ex. 29.6–29.7 och 3 ex. 30.7–24.8 och Rådmansö, Bergholmen 6 ex. 29.6–29.7 och 1 ex. 30.7–24.8 (KJCS, KJKS, RYRS).

4127 *Eilema sororculum* (guldgul lavspinnare) har efter ett par år med enstaka observationer nu etablerat sig i Roslagen. Arten har i år dessutom förekommit i två generationer! **Up**, Häverö, Västernäs 1 ex. 17–21.5, 1 ex. 31.5 och 1 ex. 3–5.6, Väddö, Långören 1 ex. 4.5–7.6 och 1 ex. 16.8–20.9, Rådmansö, Strömsborg 1 ex. 25.8–20.10, och Bergholmen 2 ex. 25.8–20.10 (BJOS, KJCS, KJKS, RYRS, AP), Köllängen, Östuna s:n 1 ex. 26.5 (Ulf Swenson, Wigge Ulfsson, AP) och Svinnegarn 25–26.5 (Gabriel Tjernberg m.fl., AP).

4166 *Hyphoraia aulica* (gulfläckig igelkottspinnare), (**EN**) har i **Södermanland** blivit funnen på ännu en ny lokal, Långmarens gård (VÅYS) som innebär att arten finns i 9 metapopulationer i Trosalområdet (LJRS).

4180 *Spiris striata* (streckhedspinnare) ett migrerande exemplar har tagit sig till **Bl**, Utlängan 22.7–6.8 2016 (BZZS).

4235 *Eublemma minutata* (mjölfly), (**EN**) klarar sig bra i branterna i **Sk**, Kåseberga 6 ex. 20.6–17.7 och 2 ex. 18–26. 7 (KJCS, KJKS, RYRS, ÖRDS, AP). I Artportalen visas ytterligare drygt 20 fynd av arten från de syd- sydöstra delarna av **Skåne**. Arten verkar finnas på de flesta ställen där värdväxten hedblomster (*Helichrysum arenarium*) finns.

4245 *Minucia lunaris* (grått ordensfly). **Sk**, Hagestad 1 ex. 21.5 (BÅBS, OLBS, AP), **Bl**, Sturkö 1 ex. 25.5 (BAÖS, HEYS, IFÖS) och **Öl**, Strandtorp 1 ex. 12.5 (Leif Dehlin, AP) och Ventlinge 3 ex. 25.5–5.6 (LJRS).

4251 *Catocala fulminea* (gulbandat ordensfly). **Bl**, Utlängan 1 ex. 2–18.8 (BZZS) och **Go**, Klint, Gammalgarn 1 ex. 21.7 (Niklas Österberg, AP).

4255 *Catocala elocata* (bågbandat ordensfly). **Öl**, N. Ålebäck, 3–16.8 (BZZS), det tredje svenska exemplaret, överraskande åter funnen på samma lokal som förra året i en betesfälla.

4259 *Catocala pacta* (rosenryggat ordensfly), (**VU**). **Öl**, N. Ålebäck 1 ex. 13–24.7 (BZZS), **Go**, Martebo myr 30–31.7 (Johan Törnvall m.fl., AP).

4293 *Autographa mandarina* (silverlinjerat metallfly) har åter visat vid Upplandskusten efter några års frånvaro. **Up**, Vaddö, Långören 1 ex. 16.8–20.9 (BJOS, KJCS, KJKS, RYRS, AP). Ytterligare ett fynd är **Sk**, Hagestad Löderup 1 ex. 26.5 (Kaj Svahn m.fl., AP).

4315 *Cucullia fraudatrix* (gråbokapuschongfly). **Öl**, N. Ålebäck 1 ex. 13–24.7 (BZZS) och **Go**, Bosarve 1 ex. 26–27.7 (EÅTS, AP).

4319 *Cucullia praecana* (ljusgrått kapuschongfly), (**VU**). **Sk**, Kåseberga 1 ex. 21.6–17.7 (KJCS, KJKS, RYRS, ÖRDS). Endast funnen i enstaka fynd senare år men är nog lättast att konstatera förekomster genom att söka efter larver.

4328 *Cucullia scropuhulariae* (flenörtskapuschongfly), (**VU**). Funnen främst som larv i **Sk**, **Bl**, **Sm**, och **Öl** (AP).

4345 *Deltote deceptor* (vitbandat glanssfly), (**VU**) **Öl**, Gårdby sandhed 1 ex. 3.6 (LTSS, Pav Jonsson, AP).

4359 *Amphipyra livida* (svart buskfly) **Öl**, N. Ålebäck 1 ex. 25.7–2.8 (BZZS), **Go**, Hamra, Suders 1 ex. 30.8–4.10 (KJCS, KJKS, RYRS).

4418 *Eucarta virgo* (jungfruffy) är rapporterad från **Öland**, **Gotland** och de sydligaste delarna av

landet (Artportalen, LJRS). **Bl**, på Utlängan noterades 5 ex. (BZZS). I Roslagen, **Up**, Rådmansö, Bergholmen 2 ex. 30.7–25.8. (KJCS, RYRS, AP) och **Sö**, Nyköping, Ryssberget 1 ex. 29.8 (SJTS, AP). Arten är nu också funnen i **Ds**, Tveten, Färgelanda 16.8 (Ulla Astor Korp, AP).

4423 *Protoschinia scutosa* (svartfläckigt knölfly), **Go**, Hamra, Suders 1 ex. 30.8–5.10 (KJCS, KJKS, RYRS).

4426 *Heliothis viroplaca* (kardvädsknölfly). På **Öland** funnen i 7 ex. perioden 17.7–9.8 (Michael Taylor m.fl., AP). På **Gotland** är arten påträffad på följande lokaler: Sundre, Hallbjäns 1 ex. 31.8–5.10, Sundre, Norebod 1 ex. 30.8, Hamra 1 ex. 21.7–29.8, och Sundre, Barrshage 1 ex. 30.6–22.7 (KJCS, KJKS, RYRS, AP).

4435 *Cryphia algae* (grönt lavfly). c:a 100 fyndrapporter och som nordligast i Uppland (flera rapportörer, AP).

4443 *Nyctobrya muralis* (murlavfly). **Sk**, Kullaberg, Ransvik 2 ex. 24.7 (Kaj Svahn, Sofia Lund, AP) och därefter ytterligare drygt 20 ex. (flera rapportörer, AP). Arten är förmodligen etablerad på flera lokaler efter västkusten då den tidigare är funnen i **Vg**, på Brännö 2015 och 2017 (AP).

4451 *Pseudeustrotia candidula* (svartfläckigt glansfly) har haft ett bra flygår och är funnen i **Skåne**, **Blekinge**, **Småland**, **Öland** och **Gotland** i c:a 90 ex. (flera rapportörer, AP). Nordligast i **Sö**, Hammarberget, Tyresö 1 ex. 4–5.8 (Marie Tellman m.fl., AP) och i **Up**, Häverö, Västernäs 1 ex. 4–11.9 (KJCS, AP) och Länna 1 ex. 18.7 (ESFS).

4453 *Spodoptera exigua* (smalvingat lövfly) **Bl**, Utlängan 1 ex. 19.8–8.9 och 1 ex. 9.8–18.10, **Öl**, N. Ålebäck 1 ex. 2–22.9 och Össby 1 ex. 13.9–4.10 (BZZS), Dörby Malm, N. Möckleby 1 ex. 15–16.9 (KAHS, AP), **Go**, Sundre, Hallbjäns 3 ex. 30.8–5.10, (KJCS, KJKS, RYRS) och **Up**, Häverö, Västernäs 1 ex. 23.9 (KJCS).

4469 *Hoplodrina ambigua* (ljusringat lövfly). Arten har noterats i de södra delarna av landet med c:a 300 observationer i Artportalen.

4480 *Athetis lepigone* (strandviälsfly). **Sk**, Hörte 1 ex. 18.9 (EQTS, Björn Carlsson, AP) och **Nb**, Frevisören ca 30 observerade 5.7 (LTSS och Åsa Moquist), 1 ex. 2.8 (KJCS, RYRS, AP) och Santasaari 1 ex. 8–21.8 (KJCS, RYRS, AP).

4515 *Hydraecia ultima* (kärrstamfly). **Öl**, N. Ålebäck 1 ex. 3–16.8 (BZZS) och **Up**, Västernäs 1 ex. 1–12.8 (BJOS, KJCS, AP).

4530 *Sedina buettneri* (brunstarrfly), (NT). **Sk**, V. Krankesjön 1 ex. 10.9 (OAOS, AP), Hällestad 1 ex. 19.9 (Martin Andersson, AP), Sandby mosse 1 ex. 5.10 (EÅTS, AP) och **Bl**. Utlängan 1 ex. 9.10–15.11 (BZZS).

4545 *Coenobia rufa* (dvärgörfly), (VU). **Sk**, Bingsmarken, 1 ex. 21–26.7 (Jonas Waldeck, AP), **Sk**, Löderup 1 ex. 8–9.8 och 1 ex. 13–14.8 (EÅTS, AP), Spraggehusen 4 ex. 7–31.7 (KJCS, KJKS, RYRS), **Bl**, Torhamns udde 1 ex. 30.7 (LTSS, AP) och **Bl**. Utlängan 1 ex. 9.10–15.11 (BZZS).

4649 *Conistra vaccinii* (lingonplattfly) ”vinteraktiv” övervintrare letar sig med klimatförändringen allt längre mot norr och nordväst, **Nb**, Haparanda, Fräkinsaari, Karl Gustav s:n 9 ex. 1–27.9, **Hr**, Sveg, Duvberg 1 ex. 14. 6–5.9 (KJCS, KJKS, RYRS, AP).

4659 *Lithophane semibrunnea* (askträfly). **Sk**, Backåkra 1 ex. 5.10 (LTSS, AP), **Bl**, Utlängan 1 ex. 16.9 och 1 ex. 5–19.10 (BAÖS, HEYS), **Ha**, Hertered, Enslöv 6.10 (Krister Larsson, AP), **Öl**, Ottenbylund 1 ex. 6–8.9 (KAHS, AP).

4681 *Cosmia affinis* (gulbrunt rovfly), (EN). **Öl**. Rälla 1 ex. 20–21.7 (Michael Tholin, AP), Sandby 1 ex. 23.7 (BÅBS, AP), N. Ålebäck 2 ex. 13–24.7 (BZZS), **Go**, Vall Prästänge 1 ex. 21–22 (Johan Törnvall m. fl., AP), Bosarve, Sproge 2 ex. 26–27.7 (EÅTS, AP) och 8 ex. 26.7. (B-G. Larsson, HEYS), Tofta skjutfält 1 ex. 28–29.7 EÅTS, AP).

4687 *Aethmia centrago* (tvärbandat gulvingfly). I Skåne rapporteras c:a 20 fynd (flera rapportörer, AP) och **Öl**, Näsby 1 ex. 10–23.8 (BZZS), Mellsta by 1 ex. 19.8 (LJRS), Ottenby lund 1 ex. 1–29.8 Arten fortsätter sin spridning med fynd i **Bl**. Jämjö, St. Hammar 1 ex. 19.8 (KJCS) och Sölvesborg 1 ex. 16.8 och 1 ex. 19.8 (PEBS, AP), **Ha**, Harplinge 1 ex. 17.8 (P. G. Uttefors, AP).

4770 *Lacanobia splendens* (besksötelundfly). Ett äldre fynd **Öl**. Mellby, infångad i en betesfälla perioden 14–27.8. 2015 (BZZS). Exemplet är bestämt genom DNA-undersökning (Barcoding Bold System). Det femte svenska fyndet av arten (Bengtsson et al. 2016).

4795 *Conisania luteago* (glimrotsfly). **Go**, Hamra, Suders 1 ex. 18.5–28.6 (KJCS, KJKS, RYRS), Smågårde, Tofta 23–24.6 1 ex. och 1 ex. 25–26.6 (EÅTS, AP), Lina myr, Hörsne s:n 1 ex. 9.7 (FOUS, AP). Efter att tre år i rad blivit funnen på Gotland kan man förmoda att arten nu är bofast där.

4821 *Mythimna vitellina* (äggult gräsfly) **Sk**, Trelleborg, Skåre Skansar, 1 ex. 6.11 (Ragnar Alm, FROS, AP).

4824 *Mythimna albipuncta* (vitpunktsgräsfly) har uppträtt allmänt i de södra delarna av landet i tre generationer, varav höstgenerationen var individrikast (flera rapportörer, AP). Det nordligaste fyndet är **Up**, Häverö, Västernäs 1 ex. 16–21.10 (KJCS).

4828 *Mythima l-album* (1-tecknat gräsfly). I **Skåne** åtminstone 6 fynd perioden 15.9–13.10 vilket möjligen indikerar en tredje generation (flera rapportörer, AP). I **Halland** funnen på Långenudden 18.9 (Björn Larsson, AP) och Harplinge 21.9 (Görgen Hildingsson, AP). Från **Bl**, Utlängan rapporteras 1 ex. 9.9–8.10 (BZZS) och Sturkö 1 ex. 30.9 (IFÖS, BAÖS, HEYS), **Öl**. N. Ålebäck 1 ex. 17.8–1.9 (BZZS) och Össby 2 ex. 13.9–4.10 (BZZS).

4847 *Peridroma saucium* (vittfotsjordfly). **Bl**, Utlängan 1 ex. 19.10–14.11 i betesfälla (HEYS).

4857 *Euxoa adumbrata* (alvarjordfly), (NT). **Bl**, Utlängan 1 ex. 18.7–5.8 2012. (BZZS). Fyndet har bekräftats med DNA (Barcoding Bold System).

4883 *Agrotis puta* (ovalfläckt jordfly) har observerats i flera hundra exemplar från **Skåne** och c:a 10 ex. från **Halland**. Arten flög i sydöstra Skåne i tre tydliga generationer, det tidigaste fyndet är från 6.5 och det sista rapporterade är från 6.11 (KJCS, KJKC, RYRS, ÖRDS, AP). Från **Blekinge** rapporteras arten från Sölvesborgsviken 1 ex. 25.7 och 1 ex. 28.7 (PEBS, AP) och från Utlängan 1 ex. 9.10–15.11 (BZZS). Dessutom 1 ex. **Öl**, Näsby 13.9–4.10 (BZZS).

4919 *Noctua interposita* (storfläckigt bandfly). Flertal fynd av arten från **Sk**, **Bl**, **Ha** och **Go** (AP, flera rapportörer). Nordligast i **Up**, Väddö, Långören 1 ex. 16.8–20.9 och Rådmansö, Bergholmen 1 ex. 26.8–20.10 (BJOS, KJCS, KJKS, RYRS).

4928 *Epilecta linogrisea* (gråvattrat bandfly). **Gä**, Gävle, Ytterharnäs 1 ex. 10.8–14.9 (KJCS, AP). Det nordligaste kända fyndet i landet.

4951 *Xestia ditrapezium* (trapetsjordfly) (**RE**). **Öl**. N. Ålebäck 3 ex. 10–27.6 och 3 ex. 28.6–12.7. Samtliga nykläckta vilket tyder på att arten för närvarande är etablerad på Öland (BZZS).

5004 *Nycteola asiatica* (poppelfotsläpäre). **Sk**, Aldersro, Järestad 1 ex. 8.9 (Kaj Svahn, Hans Larsson, AP) **Öl**, Mellsta by 3 ex. 26.8–14.9 (LJRS), Dörby Malm 1 ex. 7.9 (KAHS, AP), Ottenby lund 1 ex. 17.9 (BÅBS, AP), N. Ålebäck 1 ex. 17.8–1.9 och Näsby 1 ex. 13.9–4.10 (KJCS, BZZS), **Go**, Sundre, Hallbjäns 1 ex. 31.8 (KJCS, KJKS, RYRS).

5015 *Earias vernana* (silverpoppelspinnare) **Ha**, Harplinge 5 ex. 28.5–2.6 (Görgen Hildingsson, AP).

Nya landskapsfynd (fynd rapporterade i Artportalen harkeras som AP)

- 38 *Phymatopus hecta* (dvärgrotfjäril) **Pi** (Anneli Karlsson, AP),
- 320 *Sterrhopterix fusca* (gråhårig säckspinnare) **Ds** (Ulla Astor Korp, AP),
- 2592 *Zygaena minos* (klubbsprötad bastardsvärmare) **Vg** (svensk dagfjärilsövervakning, AP), **Nä** (Arne Holmer m.fl., AP),
- 2634 *Synanthedon polaris* (högnordisk glasvinge) **Jä** (KJCS, RYRS, AP),
- 2638 *Synanthedon flaviventris* (krypvideglasvinge) **Go** (EQTS, EÅTS, FOUS, AP),
- 2677 *Carterocephalus palaemon* (gulfläckig glansmygare) **Up** (Tobias Jeppson, AP),
- 2704 *Pieris rapae* (rovfjäril) **Hr** (Jörgen Persson, Lage Sandgren, AP),
- 2717 *Colias hecla* (högnordisk höfjäril) **Ås** (Anders Borgehed, AP),
- 2802 *Argynnis paphia* (silverstreckad pärlmorfjäril) **Vb** (Staffan Andersson, AP),
- 2816 *Araschnia levana* (kartfjäril) **Nb** (KJCS, RYRS, AP),
- 2901 *Aricia agestis* (rödfläckig blåvinge) **Öl** (Dave Karlsson, m.fl., AP),
- 2902 *Aricia artaxerxes* (midsommarblåvinge) **Pi** (Anneli Karlsson, AP),
- 3329 *Tetheella fluctuosa* (svartgrå blekmaskspinnare) **Ån** (Roger Mattebo, AP),
- 3333 *Cymatophorina diluta* (ekblekmaskspinnare) **Öl** (LTSS, AP),
- 3342 *Watsonalla binaria* (eksikelveinge). **Dr** (Peter Olsson, AP), **Gä** (KJCS, AP),
- 3355 *Poecilocampa populi* (poppelspinnare) **Pi** (Anneli Karlsson, AP),
- 3424 *Macroglossum stellatarum* (större dagsvärmare) **Jä**, (Emma Bergman m.fl., AP),
- 3446 *Idaea ochrata* (ockralövmätare) **Ha**, (RYRS 2011, KURS m.fl., AP),
- 3479 *Scopula floslactata* (blekgul lövmätare) **Ås** (Nils Ericson, Andreas Garpebring, AP),
- 3487 *Timandra comae* (gul syramätare) **Ds** (Ulla Astor Korp, AP),
- 3559 *Larentia clavaria* (kattostmätare) **Nb** (KJCS, KJKS, RYRS, AP),
- 3570 *Hydriomena furcata* (vattrad fältmätare) **Pi** (Tommy Bystedt, AP),
- 3581 *Thera cognata* (gråbrun fältmätare) **Nb** (KJCS, RYRS, AP),
- 3615 *Dysstroma latefasciata* (bredbandad fältmätare) **Pi** (Tommy Bystedt, AP),
- 3624 *Lampropteryx otregiata* (skogskärnsfältmätare) **Lu** (Mats Karström, Lars Pettersson, AP),
- 3626 *Operophtera brumata* (mindre frostfjäril) **Pi** (Anna Karlsson, AP),
- 3644 *Venusia blomeri* (almlundmätare) **Nb** (KJCS, RYRS, AP),
- 3647 *Philereme vetulata* (grå klaffmätare) **Ds** (Jan Olsson, AP),
- 3666 *Melanthia procellata* (klematisfältmätare) **Go** (KJCS, KJKS, RYRS),
- 3678 *Perizoma alchemillatum* (dånfältmätare) **Pi** (Anneli Karlsson, AP),
- 3770 *Chesias legatella* (större harrismätare) **Up** (ESFS),
- 3776 *Lobophora halterata* (gråaktig lobmätare) **Lu** (Mats Karström, AP),
- 3815 *Macaria loricaria* (nordisk buskmätare) **Pi** (Anneli Karlsson, AP),
- 3826 *Plagodis pulveraria* (pudrad skymningsmätare) **Pi** (Anneli Karlsson, AP),
- 3863 *Colotois pennaria* (spinnarmätare) **Ån** (Bo Flumeé, AP), **Nb** (KJCS, KJKS, RYRS, AP),
- 3882 *Agriopis leucophaearia* (svartbandad frostmätare) **Nä** (Per Karlsson, AP),
- 3883 *Agriopis aurantiaria* (guldgul frostmätare) **Hr** (KJCS, KJKS, RYRS, AP), **Vb** (Staffan Andersson, AP), **Nb** (KJCS, KJKS, RYRS, AP),
- 3884 *Agriopis marginaria* (grågul frostmätare) **Vr** (Torbjörn Vestin, m.fl., AP),
- 3886 *Erannis defoliaria* (lindmätare) **Nb** (KJCS, KJKS, RYRS, AP),
- 3888 *Peribatodes rhomboidarius* (fruktträdslavmätare) **Vs** (MAIS, AP), **Vr** (Sven Larsson, AP),
- 3912 *Ectropis crepuscularia* (dubbelvågig lavmätare) **Lu** (Mats Karström, Lars Pettersson, AP),
- 3917 *Paradarisa consonaria* (fyrkantsfläckad lavmätare) **Go** (FOUS),
- 3931 *Lomographa bimaculata* (fläckatlas mätare) **Me** (GFJS, Åke Hedman, AP),
- 3944 *Gnophos obfuscatus* (större ringmätare) **Nb** (KJCS, RYRS, AP),
- 3975 *Thetidia smaragdaria* (midsommarmätare) **Sm** (Johan Hultin, AP), **GS** (BÅBS, JOJS, AP),
- 4008 *Harpyia milhauseri* (trollspinnare) **Nä** (Per Karlsson Linderum, AP),
- 4043 *Odontotia sieversi* (vårflikvinge) **Ås** (Roger M. Pettersson 2000, AP),
- 4076 *Colobochyla salicalis* (mätarfly) **Ha** (Göran Snygg, 2016, AP),
- 4087 *Calliteara abietis* (granharfotsspinnare) **Ån** (Bo Flumeé, Roger Mattebo, AP),
- 4113 *Pelosia muscerda* (punktlavspinnare) **Hs** (Arnold Larsson, AP),
- 4120 *Eilema griseolum* (askgrå lavspinnare) **Gä** (KJCS, RYRS, AP),
- 4127 *Eilema soroculorum* (guldgul lavspinnare) **Vr** (Mikael Tuneld, AP),

- 4180 *Spiris striata* (streckhedspinnare) **BI** (BZSS 2016),
 4199 *Herminea tarsipennalis* (gulgrått tofsfly) **Nb** (KJCS, RYRS, AP),
 4266 *Abrostola triplasia* (brungult nässelfly) **Nb** (KJCS, KJKS, RYRS, AP),
 4357 *Amphipyra perflua* (poppelbuskfly) **Nä** (ELHS m. fl., AP),
 4418 *Eucarta virgo* (jungfrufly) **Ds** (Ulla Astor Korp, AP),
 4443 *Nyctobrya muralis* (murlavfly) **Sk** (Sofia Lund, Kaj Svahn m.fl., AP),
 4485 *Trachea atriplicis* (mållfly) **Nb** (KJCS, KJKS, RYRS, AP),
 4489 *Thalophila matura* (borstfly) **Gä** (KJCS, RYRS, AP),
 4536 *Arenostola phragmitidis* (vasstråfly) **Gä** (KJCS, RYRS, AP),
 4631 *Xanthia togata* (violettbandat gulvingsfly) **Pi** (Anneli Karlsson, AP),
 4634 *Cirrhia icteritia* (blekgult gulvingsfly) **Pi** (Tore Dahlberg, AP),
 4636 *Cirrhia gilvago* (ockragult gulvingsfly) **Ds** (Ulla Astor Korp, AP),
 4649 *Conistra vaccinii* (lingonplattfly) **Hr** (KJCS, KJKS, RYRS, AP),
 4661 *Lithophane ornitopus* (ljusgrått träfly) **Bo** (BJOS, KJCS, KJKS, PHNS, RYRS 2016, AP)
 4676 *Ipimorpha retusa* (inbuktat vecklarfly) **Vb** (Roger Mugerwa Pettersson, AP),
 4687 *Aethmia centrago* (tvärbandat gulvingsfly) **BI** (PEBS, KJCS, AP), **Ha** (PG Utterfors, AP),
 4710 *Dasypolia templi* (tempelfly) **Pi** (Anneli Karlsson, AP),
 4725 *Orthosia miniosa* (rödlätt sälgfly) **Sö** (Jonas Ekring m.fl., AP),
 4735 *Anorthoa munda* (svartprickigt sälgfly) **Bo** (Christer Lind, AP),
 4743 *Anarta trifolii* (klöverfly) **Nb** (KJCS, KJKS, RYRS, AP),
 4760 *Pachetra sagittigera* (kamsprötat lundfly) **Vs** (MKES m.fl., AP),
 4824 *Mythimna albipuncta* (vitpunktsgräsfly) **Up** (KJCS, AP),
 4857 *Euxoa adumbrata* (alvarjordfly) **BI** (BZSS 2016),
 4883 *Agrotis puta* (ovalfläckssjordfly) **BI** (BZSS, PEBS),
 4897 *Diarsia florida* (sumpängsfly) **Nä** (CHAS),
 4928 *Epilecta linogrisea* (gråvattrat bandfly) **Gä** (KJCS, AP),
 4961 *Xestia distensa* (östligt fjällfly) **Ly** (FAZS, AP),
 4962 *Xestia gelida* (fjällskogsfly) **Ly** (FAZS, AP).

Rapportörer med ZOO-tax kod

AAUS = Anders Amandusson, BAÖS = Anderas Brattström, BERS = Fredrik Bjerding, BJOS = Jan Olov Björklund, BZZS = Per Eric Betzholtz, BÅBS = Bengt Åke Bengtsson, CHAS = Hans Carlsson, ELHS = Claes Eliasson, EQTS = Håkan Elmquist, EKIS = Bruno Enekvist, ESFS = Stefan Eriksson, EÅTS = Båtel Enekvist, FAZS = Marcus Franzén, FOUS = Markus Forslund, FROS = Jörgen Frohmark, GNBS = Bert Gustafsson, GFJS = Östen Gardfjell, HALS = Jan Hallén, HHLS = Hans Hellberg, HEYS = Benny Henriksson, IFÖS = Fabian Idensjö, JOJS = Jan Jonasson. KAHS = Hans Karlsson, KJCS = Clas Källander, KJKS = Karl Källander, KSMS = Peter Koch-Schmidt, KURS = Lars Kullmar, LJRS = Jesper Lind, LTSS = Mats Lindeborg, MAIS = Jan- Erik Malmstigen, MKES = Kenth Martinsson, OAOS = Anders Ohlsson, OLBS = Bo Olsson, PGAS = Göran Palmqvist, PHNS = Hans Petersson, RYRS = Nils Ryrholm, SEHS = Peter Streith, SJTS = Jan Sjöstedt, VÄYS = Jukka Väyren, WEDS = Bengt Wendel, WMAS = Magnus Wedelin, ÖRDS = Jan-Olof Ördén.

Tack

Ett varmt tack till alla rapportörer som bidragit till att göra denna sammanställning möjlig. Jag är också tacksam för hjälp av Nils Ryrholm, Åke Lindström och Magnus Wedelin med korrekturgranskning. Magnus Wedelin har också bistått med hjälp vid validering av fynduppgifter från Artportalen. För bidrag med bilder tackas Linnéa Jacobsson och Magnus Wedelin.

Litteratur

- Arscheid, W., R & Weidlich, M. 2017. Psychidae. Microlepidoptera of Europe. Brill. Leiden.
 ArtDatabanken. 2015. Rödlistade arter i Sverige 2015. ArtDatabanken SLU, Uppsala.
 Bengtsson, B. Å., Gustafsson, B. & Palmqvist, G. 2016. Katalog över svenska fjärilar. Entomologiska Föreningen Stockholm.
 Cederholm, L. 1978. Namnkoder – ett förslag till enhetliga personangivelser inom biologin. – Ent. Tidskr. 99:135–141.
 Mossberg, B. & Stenberg, L. 2003. Den nya nordiska floran. Wahlström & Widstrand.
 Palmqvist, G. 2016. Intressanta fynd av Macrolepidoptera i Sverige 2015. – Ent. Tidskr. 137: 39–50

Internet

Artportalen <http://www.artportalen.se>
 ArtDatabanken <http://www.artdata.slu.se/rodlista/>
 SMHI <http://www.smhi.se>