

# Intressanta fynd av storfjärilar (Macrolepidoptera) i Sverige 2019

GÖRAN PALMQVIST & NILS RYRHOLM

Palmqvist, G. & Ryrholm, N.: Intressanta fynd av storfjärilar (Macrolepidoptera) i Sverige 2019. [Remarkable records of Macrolepidoptera in Sweden 2019.] – Entomologisk Tidskrift 141 (1–2): 65–80. Björnlunda, Sweden 2020. ISSN 0013-886x

This is the 47th consecutive annual report of new and interesting finds of Macrolepidoptera in Sweden, and also a compilation of new provincial records. This summer was also warmer than average, with periods of favourable S-SE winds, which brought many migrating Lepidoptera to Sweden. Five species were for the first time recorded in Sweden. These are: *Isturgia arenacearia*, *Ascotis selenaria*, *Eublemma purpurina*, *Caradrina kadenii* and *Leucania loreyi*. Many other migrant moths like *Agrius convolvuli*, *Macroglossum stellatarum*, *Hyles livornica*, *Thaumatopoea proceSSIONea*, *Eilema griseolum*, *Grammodes stolidia*, *Catocala fulminea*, *C. adultera*, *C. elocata*, *Helicoverpa armigera*, *Autographa mandarina*, *Spodoptera exigua*, *Blepharita amica*, *Mythimna vittelina*, *Peridroma saucium*, *Xestia ditrapezium*, and *Nycteola asiatica* were also recorded. This report also gives numerous examples of native butterflies and moths expanding northwards in the country due to the climate change. The number of Macrolepidoptera species found in Sweden are now 1126, of which 16 are introduced. Possibly the most remarkable observation this year is the rediscovery of *Gazoryctra ganna*, in northernmost Sweden, 172 year after the last and only time the species has been found in the country. In addition, a second find of the enigmatic species *Mniotype bathensis* from 2015 in Jämtland is also extraordinary. This observation further supports the view that the species is resident in the southern Scandinavian mountain region. Unfortunately, the situation for the endangered butterfly *Melitaea britomartis* is becoming extremely critical. No observations at all could be done this year in the two remaining habitats in Småland and Västmanland (Artportalen).

Göran Palmqvist, Vattumannens gata 126, 136 62 Haninge, Sweden.  
E-post: [goran.palmqvist@ownit.nu](mailto:goran.palmqvist@ownit.nu)

Nils Ryrholm, Avdelningen för elektronik, matematik och naturvetenskap, Akademin för teknik och miljö, Högskolan i Gävle, 801 76 Gävle. E-post: [nils.ryrholm@hig.se](mailto:nils.ryrholm@hig.se)

Detta är den 47:e årliga rapporten i Entomologisk Tidskrift som behandlar intressanta storfjärilsfynd i Sverige. I texten tas arter upp som författarna och granskare bedömt som intressanta ur främst ett riksperspektiv. Det kan till exempel gälla tillfälligt förekommande arter, arter som expanderar och sprider sig i landet, arter som minskar i antal eller vars utbredning är ofullständigt känd. I arbetet med ”Rödlistan över fjärilar” (se nedan) är alla rapporter viktiga bidrag till att förstå arternas nuvarande status. En del arter har en

mer omfattande text och dessa bygger ofta på rapportörernas egna erfarenheter. Från Artportalen är endast fynd som har kunnat valideras medtagna och dessa är markerade med AP. Det kanske mest anmärkningsvärda storfjärilsfyndet detta år är silverbandad rotfjäril, *Gazoryctra ganna* (Hübner, 1808), som återfunnits i en population i Norrbotten, Tornedalen. Det är 172 år sedan arten för första och fram tills nu enda gången noterats i landet. Även ytterligare en observation av mörkbrämät ängsfly, *Mniotype bathensis* (Lutza, 1901), från



Figur 1. Sandängsmätare (*Isturgia arenacearia*), ny art för landet funnen på Öland, Näsby 15.8–4.9 och Gotland, Smågårde, Tofta och Sundre Barrshage, båda fynden 28.8. Foto: Båtel Enekvist.

Figure 1. *Isturgia arenacearia* new to the Swedish fauna, found on Öland, Näsby 15.8–4.9 and Gotland, Smågårde, Tofta and Sundre Barrshage, both finds 28.8. Photo: Båtel Enekvist.

2015, denna gång från Jämtland, är överraskande. Fem migrerande arter rapporteras nya för landet. Dessa är *Isturgia arenacearia* (Denis & Schiffermüller, 1775), *Ascotis selenaria* (Denis & Schiffermüller, 1775), *Eublemma purpurina* (Denis & Schiffermüller, 1775), *Caradrina kadenii* (Freyer, 1836) och *Leucania loreyi* (Duponchel, 1827). Andra intressanta migrerande arter som rapporterats är *Agrilus convolvuli* (Linnaeus, 1758), *Macroglossum stellatarum* (Linnaeus, 1758), *Hyles livornica* (Esper, 1779), *Thaumetopoea processionea* (Linnaeus, 1758), *Eilema griseolum* (Hübner, 1803), *Grammodes stolidia* (Fabricius, 1775), *Catocala fulminea* (Scopoli, 1763), *C. adultera* Menetries, 1856, *C. elocata* (Esper, 1788), *Helicoverpa armigera* (Hübner, 1808), *Autographa mandarina* (Freyer, 1846), *Spodoptera exigua* (Hübner, 1808), *Blepharita amica*

(Treitschke, 1825), *Mythimna vitellina* (Hübner, 1808), *Peridroma saucium* (Hübner, 1808), *Xestia ditrapezium* (Denis & Schiffermüller, 1775), och *Nycteola asiatica* (Krulikowsky, 1904). Totalt detta år är 145 nya landskaps- och lappmarksfynd rapporterade.

### Vädret 2019

Väderförutsättningarna varierade med inledningsvis en mild vinter men lokalt med stora nederbörds- mängder. Från början av april blev det torrare och varmare. Inledningen av maj blev svalare med en del regn. Efter den mycket varma sommaren 2018 följde ännu en sommar med temperaturöverskott i stort sett hela landet särskilt i de sydligaste delarna. Hösten var påtagligt mild åtminstone norrut till södra Norrland och varade in på det nya året i stora delar av landet. Gynnsamma syd-sydostliga vindar



Figur 2. Stäppplavmätare (*Ascotis selenaria*), ny art för landet funnen på Öland, Arontorp 29.7 Foto: Per-Erik Betzholtz.

Figure 2. *Ascotis selenaria* new to the Swedish fauna, found on Öland, Arontorp 29.7. Photo: Per-Erik Betzholtz.

skapade förutsättningar för inflyg av migrerande arter från augusti till och med oktober (SMHI).

### Rapportering

Även fortsättningsvis tas rapporter av intressanta fynd tacksamt emot på Göran Palmqvists adress eller helst via e-post (goran.palmqvist@ownit.nu). Rapporterna bör sändas in senast i januari. Systematik och ordningsföljd är enligt "Katalog över svenska fjärilar" (Bengtsson m.fl. 2016). För att underlätta sammanställningen av årsrapporten är vi tacksamma om arterna numreras enligt den nya katalogen. Rödlisterade arter har markerats med respektive hotkategori och anges enligt den senast publicerade "Rödlisterade arter i Sverige 2015" (Artdatabanken 2015). Namnkoder anges enligt ZOO-TAX (Cederholm 1978, 1991). För

fynd rapporterade endast på Artportalen anges rapportörens namn eller ZOO-TAX kod samt AP. Värdväxternas namngivning följer Mossberg & Stenmark (2003).

### Arter nya för landet

**3818a** *Isturgia arenacearia* (Denis & Schiffermüller, 1775). Öl, Näsby 1 ex. 15.8–4.9 (BZZS), Go, Sundre Barrshage 1 ex. 28.8 (KJCS, KJCS, RYRS) och Smågårde, Tofta 1 ex. 28.8 (EÅTS). Arten är närmast känd från Litauen, södra Polen, sydöstra Tyskland, söderut i Europa och i södra Ryssland österut till Ural (Skou & Sihvonen 2015). Arten är värmekrävande och lever på torra öppna marker, larven lever på olika ärtväxter. Som svenskt namn föreslår Clas och Karl Källander samt Nils Ryrholm **sandängsmätare** (etymologi, arenaceus betyder sandig eller sandfärgad; Fig. 1).





Figur 3. Praktmjölfly (*Eublemma purpurina*), ny art för landet funnen på Öland, N. Ålebäck 11–26.8.  
Foto: Per-Erik Betzholtz.

Figure 3. *Eublemma purpurina* new to the Swedish fauna, found on Öland, N. Ålebäck 11–26.8.  
Photo: Per-Erik Betzholtz.

**3892a** *Ascotis selenaria* (Denis & Schiffermüller, 1775). Öl, Arontorp 1 ex. 29.7 (BZZS). Arten förekommer i Mellaneuropa, närmast Tyskland och Polen och är utbredd i Sydeuropa och österut till Ural. I Europa förekommer arten främst på torra marker med lövträd och buskar (Müller m.fl. 2019). Larven är polyfag på olika träd, buskar och örter. Som svenskt namn föreslår Per Erik Betzholtz **stäpplavmätare** (Fig. 2).

**4237a** *Eublemma purpurina* (Denis & Schiffermüller, 1775). Öl, Nedre Ålebäck 1 ex. 11–26.8 (BZZS). Tidigare i Norden endast känd med några fynd funna efter finska sydostkusten på 1960-talet (Mikkola & Jalas 1979) samt Estland. År 2018 blev arten funnen i 3 ex. i Danmark (Larsen m.fl. 2019). Arten betraktas som en tillfällig migrant som gynnats av det varmare klimatet och expanderar norrut. Arten förekommer i Medelhavsområdet och österut på stäpprika områden. Larven lever på bolltistlar, *Echinops* sp. (Fibiger m.fl. 2010). Per Erik Betzholtz föreslår det svenska namnet **praktmjölfly** (Fig. 3).

**4459b** *Caradrina kadenii* (Freyer, 1836). Sm, Bergkvara 1 ex. 8.9 (JHES). Arten förekommer i Sydeuropa och österut i södra delarna av Ryssland. Arten har under senare tid utvidgat sitt utbredningsområde norrut. Fynd av arten finns nu från Estland, södra Tyskland och södra Polen. År 2018 blev 3 ex. funna i Danmark (Larsen m.fl. 2019). Larven anges vara polyfag på lågväxta örter (Fibiger & Hacker 2007). Henrik Jeanson föreslår det svenska namnet **svartfläckigt lövfly** (Fig. 4).

**4832** *Leucania loreyi* (Duponchel, 1827). Öl, Mellstaby 1 ex. 13.10 (LJRS). Arten förekommer närmast i Medelhavsområdet och söderut i Afrika. I Europa är den funnen som migrant sent på hösten. I Danmark är 20-talet fynd kända (Top-Jensen &

Fibiger 2009), men den har även hittats i Estland och Finland. Artens larv lever på olika gräs men är också känd som skadegörare på vissa odlade grödor (Top-Jensen & Fibiger 2009). Det svenska namnet var tropikgräsfly (Bengtsson m.fl. 2016), men Lind (2020, 43–46 i detta häfte) föreslår **migrantgräsfly** (Fig. 5).

### Intressanta observationer

29 *Gazoryctra ganna* (Hübner, 1808) (silverbandad rotfjäril) (**RE**) har återfunnits i Tornedalen, **Nb**, Karl Gustavs, Korpikylä, Kiviniemi i 13 ex. 18.8–3.9 och 1 ex. 10–17.9 (Fig. 6; KJCS, KJKS, RYRS). Tidigare kända fynd från landet är från 1847 gjorda av P. F. Wahlberg, också i Tornedalen (Boheman 1848, Wallengren 1869). Några årtionden under andra halvan av 1900-talet betvivlades det om fynden var korrekta på grund av tryckfel och eventuella påföljande missförstånd, bland annat möjligen p.g.a. feltolkning av Lampas (1885) förteckning över ”Skandinavien och Finlands Macrolepidoptera. Claes Eliasson redde ut begreppen (Eliasson 1997) och visade att *G. ganna* verkligen hade varit del av den svenska faunan. Nu har vi kunnat belägga att så fortfarande verkligen är fallet! I Finland gick arten tillbaka och blev ovanligare efter 1960-talet och artens utbredningscentrum försköts mot sydost (Silvonen m.fl. 2014). Under de senaste 15–20 åren har arten åter börjat expanderat mot norr, men främst i landets östligaste delar (Kaitila, pers. komm.). Märkligt nog saknas moderna fynd av arten i angränsande delar av Finland. Därför går det för närvarande inte att med säkerhet fastslå om *G. ganna* har hållits sig dolda i Tornedalen under alla dessa 172 år eller nu

har återkommit i en sentida expansion, men vi lutar åt det första alternativet.

Biotopen är buskmarker med många grova aspar i en slänt som sluttar mot öster och som sannolikt tidigare har hållits mer öppen genom bete. Vi har och har haft fällor både norr och söder om fyndplatsen, men i andra typer av biotoper. Som framgår av denna beskrivning har ingen av övriga fällpositioner någonsin fångat arten. Därför kan vi både konstatera att arten inte förekommer på de olika typer av biotoper som vi hittills undersökt samt att det inte rör sig om en inflygning under 2019 (KJCS, KJKS, RYRS). Arten är ännu ej funnen i Norge, den förekommer österut i Ryssland samt i Alperna där den flyger på alpin nivå.

35 *Korscheltellus lupulinus* (Linnaeus, 1758) (lerfärgad rotfjäril). **Gä**, Gysinge, 2 ex. 6.6 och Gävle, Ytterharnäs 1 ex. 13.6–12.7 (KJCS).

2592 *Zygaena minos* (Denis & Schiffermüller, 1775) (klubb sprötad bastardsvärmare) har snabbt utvidgat sitt utbredningsområde mot norr i den östra halvan av Götaland under de senaste åren och har nu även nått **Södermanland**, Östra Vingåker där ett exemplar observerades 10.7 (I. & O. Sjögrund, AP). Samtidigt håller arten på att helt försvinna från sitt förutvarande utbredningsområde i Skåne.

2611 *Acosus terebra* (Denis & Schiffermüller, 1775) (mindre träffjäril). **Jä**, Brantbergets naturreservat 2013 och Öster- Lillberget 2016, fynd av äldre angrepp (L-O Wikars, AP) samt **Ly**, Vitberget, Lycksele **2009** (P. Eriksson, A. Garpebring, AP).

2774 *Oeneis jutta* (Hübner, 1806) (tallgräsfjäril). **Sö**, Åker, Abborrmossen flera ex. 7.6 EQTS) och **Vs**, Norberg 4 ex. 19.6 (WEDS) Arten har en tvåårig utveckling och är känd för att flyga under jämna år. Dock har under senare tid har arten också påträffats udda år men i lägre numerär (Elmqvist m.fl. 2019).

2812 *Apatura iris* (Linnaeus, 1758) (sälgskimmerfjäril) har nu även etablerat sig i **Dalarna** Norrbärke flera observationer 14–26.7, 1 ex. Ludvika 25.7 samt 1 ex. Falun 28.7 (K. Fredriksson, C. Göthberg, K. Haglöf mfl., AP) och även i **Gästrikland**, Gävle, Ytterharnäs 1 ex. 20.7 (S. Brodin, AP) och 1 hona i betesfälla 16.8–5.9 (KJCS), Gävle, Grinduga flera ex. 18–267 (flera rapportörer, AP). För närvarande de nordligaste kända fynden i landet.

2813 *Apatura ilia* (Denis & Schiffermüller, 1775) (aspskimmerfjäril). **Up**, Tegelön 1 ex. 4.8

som lockades till färskt fönsterkitt (IMBS), AP), Rådmansö 1 ex. 16.7–5.8 (LJRS), 1 ex 16.7–4.8 (KJCS, KJKS, RYRS) och på Värmdö verkar arten för närvarande vara etablerad eftersom det gjordes flertal observationer vid Myttinge, Lillsved under perioden 23.7–13.8 (AP).

2819 *Vanessa cardui* (Linnaeus, 1758) (tistelfjäril) invaderade hela Nordvästeuropa under maj och juni. I Sverige var det den vanligaste och mest utbredda dagfjärilen under den perioden – ända upp i fjällvärlden och på alla norrländska myrar. Detta var det största inflyget i vår del av världen sedan 2009. Nästa generation fjärilar begav sig av söderut från mitten av juli, genom augusti och ända in i september vilket möjliggjordes av den att värmen varade ända till dess (AP).

2841 *Melitaea britomartis* Assmann, 1847 (veronikanätfjäril) (**CR**). Inga rapporterade fynd finns detta år från de sista kända lokalerna i Småland och Västmanland (se Artportalen). Möjligen är den unika svenska underarten nu utdöd, men om någon finner en population någonstans bör biotopbevarande åtgärder omedelbart sättas in.

2870 *Lampides boeticus* (Linnaeus, 1767) (långsvansad blåvinge) är en införd art vars larver lever på bl.a. gröna sockerärtor och följer ibland med vid ärtimport från främst Kenya. I år har den hittats på ovanligt många platser bland annat för första gången i **Sk**, **Ha**, **Vg**, **Vs**, **Vb** (flera rapportörer, AP).

2872 *Cacyreus marshalli* Butler, 1898 (trädgårdsblåvinge) sprider sig långsamt norrut i Europa i takt med att klimatet blir varmare. Ursprungligen kommer arten från Sydafrika och har kommit till Europa med import av pelargonväxter. Trädgårdsblåvingen är nu etablerad och vanlig runt hela medelhavsområdet, men i Sverige visar den sig fortfarande endast tillfälligt i samband med import av växter (Ryrholm 2007, Palmqvist 2014). Detta år visade den sig i **Bo**, Herrestad (J. Svedholm, AP).

3350 *Cilix glaucatus* (Scopoli, 1763) (slånsnappare). **Up**, Rådmansö, Strömsborg 1 ex. 17.7–31.8 (KJCS, KJKS, RYRS). Nordligaste fyndet i landet.

3413 *Agrilus convolvuli* (Linnaeus, 1758) (åkervindesvärmare). Drygt 50 registrerade fynd i syd- och Mellansverige (AP).

3424 *Macroglossum stellatarum* (Linnaeus, 1758) (större dagsvärmare). Hundratals observationer från mars till slutet av oktober i



Figur 4. Svartfläckigt lövfly (*Caradrina kadenii*), ny art för landet funnen i Småland, Bergkvara 8.9.  
Foto: Henrik Jeanson.

Figure 4. *Caradrina kadenii* new to the Swedish fauna found in Småland, Bergkvara 8.9. Photo: Henrik Jeanson.

Syd- och Mellansverige (AP). Liksom föregående art en migrerande fjärilsart som blir en alltmer frekvent gäst i Sverige och Norden.

3432 *Hyles livornica* (Esper, 1779) (vitribbad skymningssvärmare) tog sig under det gynnsamma migrationsvädret i slutet av augusti ända till **Västerbotten** där 1 ex. observerades 27.8 vid Umeå Degernäs, (J. Kragh, AP).

3458 *Idaea trigeminata* (Haworth, 1809) (brunfläckad lövmätare) (NT). Denna på norra Öland exklusiva art verkar nu i det varmare klimatet kunna börja sprida sig ut från sitt förutvarande begränsade utbredningsområde. Både möjligen söderut på Öland Alböke, Åleklinta 2 ex. 20.6 (Håkan Johansson, AP) och även börja närma sig fastlandet **Sm**, Misterhults skärgård, Boskär 1 ex. 22.6 (P.G. Utterfors, AP).

3468 *Scopula nigropunctata* (Hufnagel, 1767) (svartpunkterad lövmätare). **Sk**, Sandhammaren 1 ex. 17.6–22.6, 1 ex. 28.6–1.7 och 1 ex 7.7–

10.7 (ÖRDS). Möjligen finns en mindre bofast population nu i Sandhammarsområdet.

3495 *Cyclophora porata* (Linnaeus, 1767) (brunvattrad gördelmätare) har haft ett bra flygår i **Skåne**, (ÖRDS m.fl., AP). Övriga fynd är **Bl**, Torhamn 1 ex. 26.7 (S. von Euler) och Jämjö 1 ex. 30.7 (KJCS) och Öl, Mossberga 1 ex. 7.8 (BÅBS) och Vickleby 1 ex. 11.8 (KAHS). Arten har inte alls expanderat lika kraftigt och snabbt som eksikelvingen (*Watsonalla binaria*) i takt med att klimatet blivit varmare, dessförinnan hade båda arterna sin enda permanenta förekomst i Sandhammarsområdet. Under de två, tre senaste åren har dock arten också börjat etablera sig på nya lokaler i Skåne och verkar nu vara bofast både på Öland och i Blekinge.

3533 *Costaconvexa polygrammata* (Borkhausen, 1794) (mångstreckad fältmätare) (NT). **Sk**, sydkusten mellan Bingsmarken och Sandhammaren flertal fynd i två generationer från 27.4–22.8 (J. Waldeck, ÖRDS m.fl., AP). Vombs vattendammar 3 ex. (T. Kraft, P. Hall, AP), Löderup





Figur 5. Migrantgräsfly (*Leucania loreyi*) som hittades ny art för landet funnen på Öland, Mellstaby 13.10. Bilden är från Korsika.

Foto: Nils Ryrholm.

Figure 5. The moth *Leucania loreyi* was observed for the first time in Sweden, on Öland, Mellstaby 13.10. The photo is from Corsica. Photo: Nils Ryrholm.

1 ex. 27.7 (J. Hansson m.fl. och Backåkra 1 ex. 29.8 (LTSS). Öl, Nedre Ålebäck 1 ex. 27.8–12.9 (BZZS).

3658 *Pareulype berberata* (Denis & Schiffermüller, 1775) (berberisfältmätare) (VU). Ännu en art som börjar expandera väster- och söderut från sin förutvarande begränsade förekomst (i Blekinge) och har sannolikt etablerat sig i Skåne

eftersom värdväxten berberis finns i närheten (jfr Lindeborg 2008), Sk, Maglehem 1 ex. 3.6 och 1 ex. 4.9 (OAOS, AP).

3690 *Gymnoscelis rufifasciata* (Haworth, 1809) (tvåsporrig malmätare). Nb, Seskarö, Santasaari 1 ex. 4–9.9 (KJCS, KJKS, RYRS). Nordligast kända fyndet i landet.



Figur 6. Silverbandad rotfjäril (*Gazoryctra ganna*), återupptäckt i Tornedalen efter 172 år! I Norrbotten, Karl Gustavs, Korpikylä 18.8–3.9. Foto: Clas Källander.

Figure 6. *Gazoryctra ganna* rediscovered in Sweden after 172 years! In Norrbotten, Karl Gustavs, Korpikylä 18.8–3.9. Photo: Clas Källander.

3701 *Eupithecia inturbata* (Hübner, 1817) (lönnmalmätare). **Jä**, Östersund 1 ex. 18.8, Ås, 1 ex. 17.8 (C. Malting, C. Pålsson, AP), **Vb**, Mobacken, Skellefteå 1 ex. 7.8, Vindeln 1 ex. 31.7 (S. Andersson, P.A. Olsson, AP), **Nb**, Korpikylä 1 ex. 18.8–3.9 (KJCS, KJKS, RYRS, AP). Tidigare nordligast känd i landet från Ån, och sannolikt en art som nu koloniserar norra Sverige både från söder och från Finland i öster.

3707 *Eupithecia pulchellata* Stephens, 1831 (fingerborgsmalmätare) ökar snabbt sin utbredning med flertal spridda fynd i **Skåne** (flera rapportörer, AP), **Bl**, Utlängan ett antal fjärilar kläcktes från larver insamlade 2018 (BZZS), Jämjö, St. Hammar 1 ex. 30.7 (KJCS), **Sm**, Ellshult första året med larver på fingerborgsblommorna i trädgården (B-G Larsson), **Ha**, Värö 1 ex. 3.6 (M. Larsson AP) och Harplinge 1 ex. 19–20.5 och 1 ex. 1–2.6 2018 (G. Hildingsson, AP), **Bo**, Grinddalen 1 ex. 25.7 (B. Larsson, AP) samt 1 ex. från Öl, 5–18.8 2017 (LJRS). Magnus Wedelin letade larver av arten under första halvan av juli inom en radie av cirka en mil runt Tjörnarp i Skåne. Larver hittades på de flesta undersökta bestånden av fingerborgsblomma.

Larverna fanns i blommorna vars öppning var lätt igenspunnen. Lite förvånande kom fjärilar på lampa i Magnus trädgård 23.7–6.8, inga hade kommit tidigare på sommaren. Förnyat letande efter larver gjordes i slutet av augusti, då endast enstaka blommor fanns kvar. Då hittades larver i stället i frökapslarna. Angrepp på både blommor och frökapslar kan konstateras genom de utgångshål som larven gör. Av de larver som samlades in i juli kläcktes en fjäril under hösten, pupporna förvarade utomhus. Nils Ryrholm letade larver i sydöstra Skåne i andra halvan av juli, då hade flertalet blommor ramlat av men det syntes tydligt vilka frökapslar som var angripna eftersom dessa var aningen skrumpna och oftast missfärgade. Ingen av dessa larver gav imagines under 2019.

3723 *Eupithecia selinata* Herrich-Schäffer, 1861 (kirskålmalmätare) (NT). **Sk**, Kyrkbyn, Tjörnarp 1 ex. 27.7 (WMAS), Ö. Hoby, Spraggehusen 1 ex. 28.6–13.7 och 1 ex. 14–25.7 (KJCS, KJKS, RYRS).

3740 *Eupithecia trisignaria* Herrich-Schäffer, 1848 (spenörtsmalmätare). **Nb**, Krunninsalmi 1 ex. 7–8.8 och 1 ex. 9–17.8 (KJCS, KJKS, RYRS).



AP). Tidigare nordligast känd från **Vb** (Bengtsson m.fl. 2016).

3753 *Eupithecia immundata* (Lienig & Zeller, 1846) (skuggmalmätare) (**VU**) har åter visat sig i **Up**, Häverö, Västernäs 1 ex. 21.6 (KJCS), Väddö, Långören 1 ex. 12.6–15.7 (BJOS, KJCS, KJKS, RYRS).

3800 *Ligdia adustata* (Denis & Schiffermüller, 1775) (benedsmätare). **Vs**, Frövi 1 ex. 3.6 (MAIS), nordligaste fyndet i landet.

3884 *Agriopis marginaria* (Fabricius, 1776) (grågul frostmätare). **Vs**, Norberg 1 ex. 25.4 (WEDS), **Up**, Västernäs 1 ex. 28.3 (BJOS). Ännu en art med vinglös hona som trots detta nu har börjat sprida sig norrut.

3902 *Alcis jubata* (Thunberg, 1788) (skägglavmätare) (**NT**). Arten är en bra indikator på frisk luft och naturskogar med viss kontinuitet. Fynd bland annat från **Gä**, Ovansjö, Österbergsmuren 1 ex. 13.7 och **Up**, Häverö, Västernäs 1 ex. 26.6–7.7 (KJCS). I Artportalen finns några 10-tals fynd rapporterade detta år. Flera av dessa fynd är i Göta- och Svealand vilket glädjande nog visar att arten ännu lyckas hålla sig kvar på vissa platser även i södra halvan av Sverige.

3910 *Fagivorina arenaria* (Hufnagel, 1767) (vit lavmätare) (**EN**). **Sm**, Vissefjärda 1 ex. 16.6 (LTSS).

3975 *Thetidia smaragdaria* (Fabricius, 1787) (midsommarmätare). **Go**, Tofta 1 ex. 23–24.6 (EÅTS, EKIS), Hamra 27.6–10.7 flera ex. (EÅTS m.fl., AP), Sundre, Barrshage 1 ex. 29.6–25.7, Hamra, Sundre, Hallbjäns 1 ex. 28.6–24.7 (KJCS, KJKS, RYRS), Etelhem 1 ex. 3.7 (A. Grabs, B. Carlsson, AP), **Sö**, Uringe, Grödinge 1 ex. (R. Kaufman m.fl., AP) och **Up**, Velamstorp 1 ex. 7–8.7 (N. Eklund, AP), Väddö, Långören 3 ex. 12.6–15.7, **Up**, Rådmansö, Strömsborg 1 ex. 17.7–31.8 (BJOS, KJCS, KJKS, RYRS).

3995 *Thaumetopoea processionea* (Linnaeus, 1758) (ekprocessionspinnare). **Sk**, Simrishamn 1 ex. 9–13.8 (ÖRDS) och Kåseberga 1 ex. 9–18.8 (KJCS, KJKS, RYRS, ÖRDS). Arten är uppgiven redan på 1700-talet från södra Halland (Osbeck 1996). Från år 2004 blev arten återfunnen som migrant i Skåne (Franzén & Johannesson 2005). Därefter har ekprocessionspinnaren påträffats ytterligare i några exemplar i Skåne sannolikt migrerande från kontinenten (Bengtsson m.fl. 2016). I Tyskland har man haft stora

problem med ökande populationer och spridning av arten. Larven har löst sittande allergena hår som lätt lossnar och ger kraftiga allergiska reaktioner. Vad vi vet är det bara hanar som påträffats under de senaste årens inflyg.

4084 *Lymantria dispar* (Linnaeus, 1758) (lövskoksnunna). **Sk**, Sandhammaren 1 ex. 28–30.7 (ÖRDS), **Go**, Sundre, Barrshage 1 ex. 29.6–25.7 (KJCS, KJKS, RYRS). Dessutom funnen på flera lokaler i ca. 50 ex. i **Blekinge**, **Småland** och på Öland (AP).

4100 *Euproctis chryorrhoea* (Linnaeus, 1758) (äpplerödgump). **Sk**, Sandhammaren 1 ex. 26–27.6 och 1 ex. 28.6–30.7 (ÖRDS), Kåseberga 1 ex. 17–23.6 samt Spraggehusen 1 ex. 17–27.6 (KJCS, KJKS, RYRS).

4114 *Pelosia obtusa* (Herrich-Schäffer, 1852) (vasslavspinnare) förflyttar sig norrut efter Upplandskusten. Väddö, Långören, 2 ex. 16.7–21.8. Nordligast i landet (BJOS, KJCS, KJKS, RYRS).

4120 *Eilema griseolum* (Hübner, 1803) (askgrå lavspinnare) anses vara migrant men som sannolikt också har bofasta populationer i landet för närvarande. Rapporterade fynd är **Up**, Rådmansö, Strömsborg 7 ex. 17.7–31.8, Rådmansö, Bergholmen 2 ex. 22.6–3.8, 10 ex. 4–31.8 och 1 ex. 1.9–19.10, Väddö, Långören 1 ex. 16.7–21.8. (BJOS, KJCS, KJKS, RYRS) och **Sk**, Löderup, Backåkra 1 ex. 29.7 (BÅBS) och 1 ex. 4.8 (EQTS).

4189 *Calyptra thalictri* (Borkhausen, 1790) (vampyrfly). **Up**, Skutskär, Rotskär 2 ex. 24.7 (LNHS). Artens enda kända lokal i landet.

4249 *Grammodes stolidus* (Fabricius, 1775) (björnbärsfly). Öl, Össby 1 ex. 15.8–4.9 (BZZS).

4251 *Catocala fulminea* (Scopoli, 1763) (gulbandat ordensfly). **Bl**, Utlängan 1 ex. 23.7–7.8 (BZZS), Öl, Enetri 1 ex. 1.8 (LNHS), **Go**, Hamra, Suders 1 ex. 24.7–28.8 (KJCS, KJKS, RYRS). Arten hade en stor inflygning till Sverige 2011 (jfr. Palmqvist 2012), men lyckades då inte långsiktigt hålla sig kvar här. Möjligen är arten på väg att återetablera sig i Sverige efter bakslaget 2013–14 (jfr. Palmqvist 2016).

4253 *Catocala adultera* Menetries, 1856 (ryskt ordensfly). **Dr**, Nås 1 ex. 12.9 (B. Ehnström, AP).

4255 *Catocala elocata* (Esper, 1788) (bågbandat ordensfly). **Sk**, Simrishamn 1 ex. 4.9–5.9 (ÖRDS) och **Sm**, Bergkvara 2017, i slutet av september (JHES). De fjärde och femte svenska exemplaren.

Artens expansion söder och sydost om Östersjön tycks nu spilla över fjärlilar till Sverige varje år.

4293 *Autographa mandarina* (Freyer, 1846) (silverlinjerat metallfly) verkar på senare år minskat och uppträder nu betydligt mer sporadiskt i Sverige. Öl, Näsby 1 ex. 14–30.7 (BZZS) och **Go**, Sundre, Barrshage 1 ex. 30.8–22.9 (KJCS, KJKS, RYRS).

4315 *Cucullia fraudatrix* Eversmann, 1837 (gråbokapuschongfly). **Sk**, Borrbyststrand 1 ex. 14–19.7 (ÖRDS).

4328 *Cucullia scrophulariae* (Denis & Schiffermüller, 1775) (flenörtskapuschongfly) (**VU**). I AP finns drygt 40 fynd rapporterade av arten från den sydöstra delen av landet (**Sk**, **Bl** och Öl), dessutom hundratals larver funna i nordöstra Skåne (WMAS) och i sydöstra Småland (Bo-Göran Larsson).

4351 *Acontia trabealis* (Scopoli, 1763) (åkervindfly) (**VU**) har blivit funnen på **Go**, Hamra, Suder 1 ex. 27.6–10.7, Sundre, Hallbjäns 1 ex. 28.6–24.7, Sundre, Barrshage 1 ex. 30.8–22.9 (KJCS, KJKS, RYRS), **Bl**, Jämsjö, St. Hammar 1 ex. 27.7 (KJCS), **Sk**, Kåseberga 1 ex 4–25.7 (KJCS, KJKS, RYRS, ÖRDS), samt Kullaberg, Ransvik 1 ex. 28.7 (KJCS, FOUS).

4357 *Amphipyra perflua* (Fabricius, 1787) (poppelbuskfly). **Dr**, 1 ex. 30.7 (H. Sandin, AP), Ån (B. Flumeé, R. Mattebo, AP). Denna art var tidigare en regional exklusivitet i sydöstra Sveriges och norra Bohuslänns kusttrakter. I det allt varmare klimatet under de senaste 15 åren, har arten kunnat sprida och etablera sig över stora delar av landet även i inlandet och ända upp i Norrlands kustland.

4362 *Xylocampa areola* (Esper, 1789) (kaprifolfly). **Sm**, Bergkvara 1 ex. 7.4 (JHES) och 1 ex. Skatelöv (N. A. Thunell, AP). Ännu en före detta kustbunden art som utökar sitt utbredningsområde både längs östkusten och in i landet (AP). Den rosatonade blekingeformen blir numera även mer frekvent på Västkusten där i stort sett alla individer var stålgrå fram till för ca 25 år sedan.

4426 *Heliothis viroplaca* (Hufnagel, 1766) (kardvädsknölfly) (**VU**). **Sk**, Tjörnarp, Kyrkbyn 1 ex. 23.7 och 1 ex. 1.8 (WMAS), Ö. Hoby, Spraggehusen 1 ex. 14–24.7 och Kåseberga 2 ex. 26.7–8.8 (KJCS, KJKS, RYRS, ÖRDS), Öl, Enetri, 2 ex. 21.7 (LNHS), Gårdby 1 ex. 24.8 (LTSS), Öl, N. Ålebäck totalt 22 ex. (BZZS), Mellsta by 13 ex. 22.7–8.8 och **Bl**, Utlängan 10 ex. (BZZS), **Go**, Sundre, Hallbjäns 1 ex. 28.6–24.7 och 1 ex.

25.7–24.8, Sundre, Barrshage 2 ex. 30.6–25.7 (KJCS, KJKS, RYRS).

4432 *Helicoverpa armigera* (Hübner, 1808) (bomullsknölfly). **Sk**, flertal exemplar i sydöstra hörnet av landskapet 21.7–2.10 (KJCS, KJKS, RYRS, ÖRDS), Öl, Enetri 1 ex. 11.9 (LNHS), Näsby 4 ex., perioden 15.8–16.10, Nedre Ålebäck 3 ex. 27.8–16.10, Össby 1 ex. 5–28.9 (BZZS), Mellsta by 13 ex. 24.8–10.9 (LJRS) och Torslunda 1 ex. 26.7 (BÅBS).

4435 *Cryphia algae* (Fabricius, 1775) (grönt lavfly) har kraftigt ökat i antal i Skåne, Blekinge, på Öland och södra Gotland (flera rapportörer, AP). Nu också funnen i **Småland** i några ex. (L.G. Pettersson m.fl., AP) och i Östergötland 1 ex. 10.8 Söderköping (B. Klasen, AP). Nordliga fynd i **Sö**, Årstadal (B. Johansson, AP) och **Up**, Rådmanö, Strömsborg 1 ex. 17.7–31.8 (KJCS, KJKS, RYRS).

4443 *Nyctobrya muralis* (Forster, 1771) (murlavfly) sprider sig nu snabbt i Sydsverige. **Sk**, Kåseberga 1 ex. 26.7–8.8 (KJCS, KJKS, RYRS, ÖRDS), Klagshamn, Kullaberg och Åhus, Horna (flera rapportörer, AP), även i **Bl**, **Sölvesborg flera ex 29 och 30.7 samt 16.8 (PEBS)**. Arten håller sig fortfarande kvar på Brännö i **Västergötland** (Johan och Robert Ennerfelt, AP).

4448 *Callopietria juvenina* (Stoll, 1782) (ormbunksfly) har åter visat sig på södra **Gotland**. Sundre, Barrshage 1 ex. 30.6–25.7, Sundre, Hallbjäns 1 ex. 25.7–29.8, Hamra, Norebod 2 ex. 23.7 (KJCS, KJKS, RYRS) och Hamra Hule hällar 1 ex. 25.7 (EQTS, PGAS).

4453 *Spodoptera exigua* (Hübner, 1808) (smalvingat lövfly). Öl, N. Möckleby, Dörby 1 ex 10.9 och 1 ex 12.9 (KAHS), N. Ålebäck 1 ex 27.8–12.9 (BZZS). **Sk**, Borrbyststrand 1 ex 30.8–2.9 och 1 ex 12.9–21.9 (ÖRDS), samt ett försommar-generationsdjur i Ö. Hoby 3–16.6 (KJCS, KJKS, RYRS).

4469 *Hoplodrina ambigua* (Denis & Schiffermüller, 1775) (ljusringat lövfly) sprider sig både inåt i landet och norrut: **Vr**, Visnums-Kil 1 ex. 11.9 (T. Westin, AP), **Vb**, Umeå 1 ex. 18.9 (Andreas Press, AP). Med god marginal nordligaste fyndet i landet och ett kraftigt språng norrut från Bönan i Gästrikland som var förutvarande nordligaste fyndort.

4480 *Athetis lepigone* (Möschler, 1860) (strandviälsfly). **Sk**, Borrbyststrand 1 ex. 30.8–2.9 (ÖRDS), **Öl**, Össby 9 ex. 31.7–14.8, **Bl**, Utlängan

1 ex. 31.8–25.9 (BZZS) och **Go** Barrshage 1 ex. 25.7–29.8 (KJCS, KJKS, RYRS). Arten flyger vanligen i juni–juli varför fynddata är tidsmässigt anmärkningsvärt sena och tyder på en andra generations-flygning (jfr. Elmquist m.fl. 2019).

4512 *Gortyna flavago* (Denis & Schiffmüller, 1775) (kardborrfly). **Go**, Högklint 1 ex. (hane) 23.6 hävad på olvonblommor (LNHS). Ett ovanligt tidigt fynd.

4515 *Hydraecia ultima* Holst, 1965 (kärrstamfly). **Öl**, Näsby 1 ex. 31.7–4.8 (BZZS).

4517 *Hydraecia petasitis* Doubleday, 1847 (pestrotsfly). **Up**, Västernäs 1 ex. 25.8 (BJOS). Det nordligaste fyndet i landet.

4530 *Sedina buettneri* (Hering, 1858) (brunstarrsfly) (**NT**). **Sm**, Djäknaabygd, Stenbroholt 2 ex. 5.10 **2005** (SEHS, FAZS, AP).

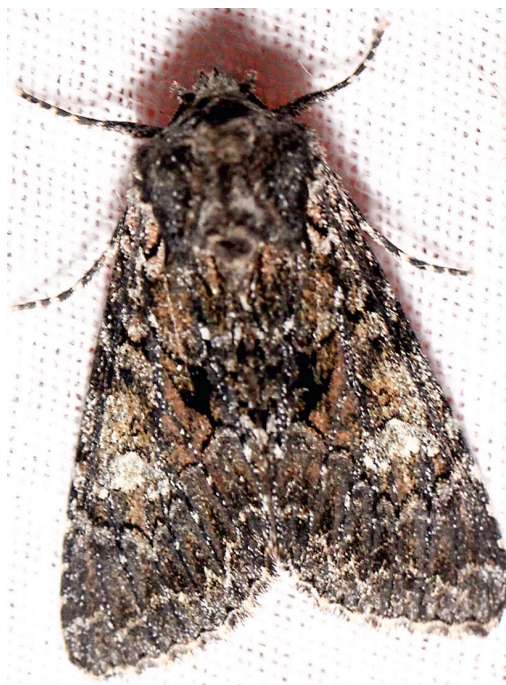
4540 *Lenisa geminipuncta* (Haworth, 1809) (tvillingfläckt rörfly). **Up**, Rådmansö, Bergholmen 1 ex. 4–31.8. Nordligast i Sverige och tidigare närmast känd från Södermanland. (KJCS, KJKS, RYRS).

4543 *Archanara dissoluta* (Treitschke, 1825) (vassrörfly). **Hs**, Bjuråker 1 ex. 6.8 2011, 1 ex. 21.8 2011 och 1 ex. 1.9 2016 (A. Larsson, AP). Nordligaste fynden i landet.

4545 *Coenobia rufa* (Haworth, 1809) (dvärgörörfly) (**VU**) är förutom från sina klassiska lokaler i östra **Skåne** nu också funnen i västra delen av landskapet, Kullaberg, Ransvik 2 ex. 28.7 och Mölle, Solvik 4 ex. 29.7 (KJCS, FOUS) och **Bl**, Utlängan, totalt 16 ex. registrerade (BZZS).

4560 *Globia sparganii* (Esper, 1790) (igelknoppsfly) (**NT**) har detta år anträffats så långt norrut som vid polcirkeln! **Nb**, Soukolojoki 1 ex. 18–27.8, Haparanda, Reikkola 1 ex. 28.8–3.9 och Karl Gustavs, Korpikylä, Kiviniemi 1 ex. 10–17.9 (KJCS, KJKS, RYRS). Även funnen i **Me**, på Alnön, Rökland 1 ex. 28.8 (GFJS). Arten är i Sverige tidigare påträffad nordligast i Gävletrakten. I Finland däremot har arten brett ut sig snabbare under senare år och är nu sannolikt bosatt i höjd med Vasa och Joensuu. Troligen är de nordliga fynden exemplar från den expanderande finska populationen.

4561 *Globia algae* (Esper, 1789) (kanelbrunt rörfly). **Vb**, Brännberget, Skellefteå, 1 ex. 8.8 2014 (R. Kågström, AP), **Nb**, Seskarö, Santasaari, 1 ex. under perioden 28.8–3.9 (KJCS, KJKS, RYRS).



Figur 7. Mörkbrämat ängsfly (*Mniotype bathensis*) funnet i Jämtland, Ås 10.8 2015, andra fyndet från södra fjällvärlden vilket stärker bilden av att arten är bosatt i regionen. Arten kan skiljas från brunt ängsfly (*M. adusta*) på den ljusare njurfläcken, den kallare, mer violettonade grundfärgen. Men slitna, äldre individer av *bathensis* kan vara mycket svåra att skilja från den mycket vanligare *M. adusta* på framvingeteckningarna. Dock är den inre delen på bakvingarna tydligt ljusare och mer rent vit hos *M. bathensis* än hos *M. adusta* (jfr. Palmqvist 2016, Elmquist m.fl. 2019). Foto: Christer Pålsson.

Figure 7. The eastern species *Mniotype bathensis*, has again been found in the southern part of the mountain range of Sweden in Jämtland, Ås 10.8 2015. The species can be differentiated from *M. adusta* by the lighter patch and the colder violet ground color. Photo: Christer Pålsson.

Tidigare nordligast i Sverige känd ifrån Hälsingland (Bengtssonm.fl. 2016).

4637 *Cirrhia ocellaris* (Borkhausen, 1792) (ljusribbat gulvingsfly) håller möjligen på att etablera sig på Sudret. **Go**, Hamra, Suders 1 ex. 24.9–13.10, Sundre, Barrshage 1 ex. 30.8–22.9 och 2 ex. 23.9–13.10 (KJCS, KJKS, RYRS). På **Öland**, N. **Ålebäck** 3 ex. 13.9–16.10 (BZZS), **Bl**, Utlängan 1 ex. 31.8–25.9 (BZZS) och **Sm**, Bergkvara 1 ex. 19.9 (JHES).



4659 *Lithophane semibrunnea* (Haworth, 1809) (askträfly). **Sk**, Hagestad 1 ex. 20–21.4 (EÅTS, B. Enekvist, AP), Tjörnarps 1 ex. 16.9 och Tosterup 1 ex. 18.9 (WMAS), Stockamöllan 1 ex. 23.9 (J. Hansson, AP), **Ha**, Eldsberga 1 ex. 26–27.4 (B. Larsson m.fl., AP), Öl, Mellsta by 3 ex. 25.9–13.10 (LJRS).

4687 *Atethmia centrago* (Haworth, 1809) (tvärbandat gulvingsfly). Ca 100 fynd i AP och rapporterade fynd från **Sk**, **Bl**, **Ha** och **Öl**. Dessutom funnen i **Bo**, Apleröd, Ödsmål 1 ex. 25.8 (T. Liebig, AP).

4715 *Blepharita amica* (Treitschke, 1825) (bergängsfly). Öl, Nedre Ålebäck 1 ex. 13.9–6.10 (BZZS).

4719 *Mniotype bathensis* (mörkbrämät ängsfly). Vid genomgång och validering av fynd på Artportalen hittades en bild på ett mörkbrämät ängsfly fotograferat av Christer Pålsson (Fig. 7). Fyndet gjordes vid Täng i Ås socken strax norr om Östersund den 10.8 2015, som var en av den sommarens varmaste kvällar där. Samma år och ungefär vid samma tidpunkt, gjordes ett då sensationellt fynd av denna östliga art på Funäsdalsberget i Härjedalen (Palmqvist 2016). Fyndet i Jämtland från samma år indikerar att *bathensis*, liksom flera andra ”östliga” arter har en förekomst i och i anslutning till Nordens bergstrakter. Vädet säsongen 2015 kännetecknades i södra fjällvärlden av att hela juni och juli var mycket kallare än normalt och sedan kom en ovanligt lång varm period i mitten av augusti. Detta gjorde att alla sommararter flög aktivt och avsevärt senare än normalt detta år, dvs i augusti när nätterna redan var påtagligt mörkare. Detta är sannolikt anledningen till att två *bathensis* har lockats till ljus under just 2015, medan ”normala år” (om sådana nu finns i fjällvärlden) flyger arten när sommaratten är som ljusast.

4795 *Conisania luteago* (Denis & Schiffermüller, 1775) (glimrotsfly). **Go**, Tofta, Smågårde 1 ex. 26.6 (EÅTS) och Tofta, Gnisvärd 3 ex. 29.6 (EQTS, B. Carlsson), Västerhejde, Ygne 1 ex. 30.6–22.7 (KJCS, KJKS, RYRS).

4821 *Mythimna viellina* (Hübner, 1808) (äggult gräsfly). **Sm**, Bergkvara 1 ex. 3.9 (JHES).

4828 *Mythimna l-album* (Linnaeus, 1767) (l-tecknat gräsfly) är numera tämligen allmän i sydöstra **Skåne**. Övriga fynd är **Bl**, Jämjö, St. Hammar 1 ex. 26–29.9 (KJCS), Öl, N.

Ålebäck 1 ex. 24.8–12.9 och Mellsta by 1 ex. 30.9–1.10 (LJRS), **Go**, Sundre, Hallbjäns 1 ex. 25.7–29.8 och 1 ex. 24.9–13.10 (KJCS, KJKS, RYRS).

4847 *Peridroma saucium* (Hübner, 1808) (vit-tofsfly). Öl, Össby 1 ex. 17.10–7.11 (BZZS) och 1 ex. **Sk**, Borrbys strand 1 ex. 10–22.10 (ÖRDS).

4875 *Agrotis bigramma* (Esper, 1790) (piltecknat jordfly). Öl, Gräsgård 1 ex. 27.9–10.8 (LJRS).

4883 *Agrotis puta* (Hübner, 1803) (ovalfläcksfly). Flertal fynd i **Sk** och **Ha** (AP). Nu också funnen i **Bo**, Apleröd 1 ex. 27.8 (T. Liebig, AP).

4919 *Noctua interposita* (Hübner, 1789) (storfläckigt bandfly). Funnen spridd i Syd- och Mellansverige, nordligast i **Uppland** och **Västmanland** (AP).

4923a *Noctua tertia* Mentzer, Moberg & Fibiger, 1991 (bronsbandfly). **Sk**, Lund, Høje å. En hona 22.8 (BÅBS), exemplaret är genitalundersökt (det. RYRS).

4951 *Xestia ditrapezium* (Denis & Schiffermüller, 1775) (trapetsjordfly). **Up**, Väddö, Långören 1 ex. 16.7–21.8 (BJOS, KJCS, KJKS, RYRS). Det nordligast kända fyndet i landet och Öl, Mellstaby 1 ex. 23–27.7 (LJRS) och N. Ålebäck 1 ex. 16–27.7 (BZZS).

4997 *Nola confusalis* (brunpucklig trågspinnare). **Me**, Alnön, Rökland 1 ex. 16.5 (GFJS).

5004 *Nycteola asiatica* (Krulikowsky, 1904) (poppelfotsläpare). Öl, Dörby 1 ex. 7.9 (KAHS) och **Go**, Hamra, Suders 2 ex. 31.8, Sundre, Hallbjäns 1 ex. 29.8, Sundre, Barrshage 1 ex. 30.8–22.9 (KJCS, KJKS, RYRS).

## Nya landskapsfynd

35. *Korscheltellus lupulinus* (lerfärgad rotfjäril).

**Gä** (KJCS).

271. *Narycia duplicella* (algsäckspinnare). **Ds** **2015**, **Vr** **2015** (R. Neergard, AP).

278. *Dahlia lazuri* (röksäckspinnare). **Ds** (U. Astor Korp, AP), **Ån** (R. Mattebo, AP).

303. *Psyche crassiorella* (större stråsäckspinnare). **Nä** (J. Johansson, AP).

2592. *Zygaena minos* (klubbsprötd bastard-svärmare). **Sö** (I. & O. Sjögrund, AP).

2611. *Acosus terebra* (mindre träffjäril). **Jä** **2013** (L.-O. Wikars, AP), **Ly** **2009** (P. Eriksson, A. Garpebring, AP).

2626. *Eusphacia melanocephala* (mindre poppelglasvinge). **Lu** (M. Karström, AP).

2633. *Synanthedon culiciformis* (mygglasvinge). **Ds** (E. Ottosson, K. Båld, AP).
2693. *Leptidea juvernica* (ängsvitvinge). **Nb 2013** (T. Bystedt, AP).
2758. *Aphantopus hyperantus* (lukträs fjärl). **Lu** (V. Eriksson, M. Aspebo, AP).
2799. *Argynnis adippe* (skogspärlemorfjäril). **Pi** (A. Karlsson, AP).
2812. *Apatura iris* (sälgskimmerfjäril). **Dr** (K. Fredriksson, C. Göthberg, K. Haglöf, m.fl., AP), **Gä** (KJCS, m.fl., AP).
2831. *Polygonia c-album* (vinbärsfuks). **To** (B. Modig, AP).
2870. *Lampides boeticus* (långsvansad blåvinge). **Sk, Ha, Vg, Vs, Vb** (flera rapportörer, införd art, introducerad, AP).
2872. *Cacyreus marshalli* (trädgårdsblåvinge). **Bo** (J. Svedholm, införd art, introducerad AP).
2903. *Aricia nicias* (turkos blåvinge). **Pi** (U. Bäcklund, A. Karlsson, AP).
2908. *Polyommatus amandus* (silverblåvinge). **Pi** (A. Karlsson, AP).
3350. *Cilix glaucatus* (slåns pinnare). **Up** (KJCS, KJKS, RYRS).
3391. *Endromis versicolora* (skäckspinnare). **Ly 2015** (E. Rehäll m.fl., AP).
3432. *Hyles livornica* (vitribbad skymningsvärmare). **Vb** (J. Kragh, AP).
3456. *Idaea biselata* (tofsotad lövmätare). **Pi** (A. Karlsson, AP).
3458. *Idaea trigeminata* (brunfläckad lövmätare). **Sm** (P.G. Utterfors, AP).
3460. *Idaea aversata* (vinkellövmätare). **Ås** (M. Teilmann, R. Kaufmann, AP).
3461. *Idaea deversaria* (skugglinjelövmätare). **Ds 2016** (C.G. Magnusson, AP).
3485. *Timandra griseata* (grå syramätare). **Pi** (A. Karlsson, AP).
3487. *Timandra comae* (gul syramätare). **Nä 2009** (M. Lantz, AP), **Ån** (R. Mattebo, AP).
3490. *Cyclophora albipunctata* (björkgördelmätare). **Ly 2015** (T. Karlsson, AP).
3583. *Thera britannica* (ädelgransfältmätare). **Bl** (KJCS), **Öl** (LNHS).
3627. *Operophtera fagata* (större frostfjäril). **Pi** (A. Karlsson, AP).
3631. *Epirrita dilutata* (töcknig höstmätare). **Hs 2014** (H. Höglund, AP).
3658. *Pareulype berberata* (berberisfältmätare). **Sk** (OAOS, AP).
3670. *Odezia atrata* (sotmätare). **Pi** (A. Karlsson, AP).
3674. *Mesotype didymata* (tvillingfläckad fältmätare). **Pi** (A. Karlsson, AP).
3680. *Perizoma bifaciatum* (snedstreckad fältmätare). **Hs** (T. Landgren, AP).
3690. *Gymnoscelis rufifasciata* (tvåsporrig mal mätare). **Nb** (KJCS, KJKS, RYRS).
3699. *Eupithecia haworthiata* (klematismalmätare). **Vg** (A. Norlund, AP).
3701. *Eupithecia inturbata* (lönnmalmätare). **Jä** (C. Maltin, C. Pålsson, AP), **Vb** (S. Andersson, P.A. Olsson, AP), **Nb** (KJCS, KJKS, RYRS).
3707. *Eupithecia pulchellata* (fingerborgsmal mätare). **Bl** (BZZS, KJCS, AP), **Ha 2018** (G. Hildingsson, M. Larsson, AP), **Sm** (B.G. Larsson, AP), **Öl** (LJRS), **Bo** (B. Larsson, AP).
3732. *Eupithecia nanata* (ljungmalmätare). **Nb** (M. Nordlund, AP).
3733. *Eupithecia innotata* (malörtsmalmätare). **Vr 2017** (H. Johansson, AP).
3734. *Eupithecia ochridata* (gråblek malmätare). **Vg** (J. Olsson, AP).
3738. *Eupithecia centaureata* (klintmalmätare). **Hs** (A. Larsson, AP).
3740. *Eupithecia trisignaria* (spenörtsmalmätare). **Nb** (KJCS, KJKS, RYRS).
3782. *Acasis viretata* (grön lobmätare). **Hs** (A. Larsson, AP).
3786. *Trichopteryx carpinata* (asplobmätare). **Pi** (A. Karlsson, AP).
3800. *Ligdia adustata* (benedsmätare). **Vs** (MAIS, AP).
- 3818a. *Isturgia arenacearia* (sandängsmätare). **Öl** (BZZS), **Go** (KJCS, KJKS, RYRS) och (EÅTS).
3826. *Plagodis pulveraria* (pudrad skymningsmätare). **Lu** (M. Karström, AP).
3874. *Lycia hirtaria* (lurvig vintermätare). **Pi** (A. Karlsson, AP).
3884. *Agriopis marginaria* (grågul frostmätare). **Vs** (WEDS).
- 3892a. *Ascotis selenaria* (stäpplavmätare). **Öl** (BZZS).
3901. *Alcis repandata* (vågbräddad lavmätare). **Pi** (A. Karlsson, AP).
3905. *Arichanna melanaria* (torvmossemätare). **Ly 2012** (J. Katiala, AP).
3908. *Hypomecis punctinalis* (ringad eklavmätare). **Nä** (J. Johansson, AP).

3928. *Cabera pusaria* (snövit streckmätare). **Pi** (A. Karlsson, AP).
3929. *Cabera exanthemata* (gulvit streckmätare). **To 2011** (M. och U. Unger, AP).
3939. *Campaea margaritaria* (blekgrön mätare). Ån (B. Flumeé, AP).
3947. *Charissa obscurata* (mindre ringmätare). **Nb 2017** (KJCS, RYRS, AP).
4015. *Drymonia ruficornis* (vintereksspinnare). **Go** (KJCS).
4043. *Odontosia sieversi* (vårflikvinge). **Pi** (A. Karlsson, AP).
4068. *Hypena proboscidalis* (brunstreckat näbbfly). **Pi** (A. Karlsson, AP).
4083. *Lymantria monacha* (barrskogsnunna). Ån (B. Flumeé, AP).
4098. *Orgyia antiqua* (aprikostofsspinnare). **Pi** (A. Karlsson, AP).
4114. *Pelosia obtusa* (vasslavspinnare). Ög (S. Kasselstrand, AP).
4199. *Herminia tarsipennalis* (gulgrått tofsfly). **Jä** (C. Pålsson, AP).
4201. *Herminia grisealis* (spetsstreckat sprötfly). **Me** (GFJS).
4216. *Schranksia costaeirigalis* (snedstreckat mottfly). **Vb** (N. Lindberg Alseryd, AP).
- 4237a. *Eublemma purpurina* (praktmjöfly). Öl (BZZS).
4253. *Catocala adultera* (ryskt ordensfly). **Dr** (B. Ehnström, AP).
4255. *Catocala elocata* (bågbandat ordensfly). **Sm 2017** (JHES).
4279. *Diachrysis stenochrysis* (mittfäldsdelat metallfly). **Pi** (A. Karlsson, AP), **Lu 2016** (M. Karström, AP).
4299. *Autographa bractea* (platinafleckat metallfly). **Pi** (A. Karlsson, AP).
4336. *Panthea coenobita* (munkfly). **Hs 2014** (S. Olander, AP).
4355. *Amphipyra pyramidea* (pyramidbuskfly). **Vb** (O. Lövbom, AP).
4356. *Amphipyra berbera* (storingat buskfly). **Ds 2015** (U. Astor Korp, AP).
4357. *Amphipyra perflua* (poppelbuskfly). **Dr** (H. Sandin, Y. Johansson, AP), Ån (B. Flumeé, R. Mattebo, AP).
4362. *Xylocampa areola* (kaprifolly). **Sm** (N-A. Thunell, JHES, AP).
4368. *Brachionycha nubeculosa* (vårtaggfly). **Pi** (A. Karlsson, AP).
4378. *Acronicta alni* (alaftonfly). Ån (A. Press, AP).
4432. *Helicoverpa armigera* (bomullsknöfly). **Vs 2018** (WEDS).
4435. *Cryphia algae* (grönt lavfly). **Sm** (L.G. Pettersson m.fl., AP), Ög (B. Klasen, AP).
4443. *Nyctobrya muralis* (murlavfly). **Bl** (PEBS).
- 4459b. *Caradrina kadenii* (svartfläckigt lövfly). **Sm** (JHES).
4460. *Caradrina montana* (ljusgrått lövfly). **Pi** (A. Karlsson, AP).
4469. *Hoplodrina ambigua* (ljusringat lövfly). **Vr** (T. Westin, AP), **Vb** (A. Press, AP).
4514. *Hydraecia micacea* (potatisstamfly). **Pi** (A. Karlsson, AP).
4517. *Hydraecia petasitis* (pestrotsfly). **Up** (BJOS).
4522. *Amphipoea crinanensis* (mindre stamfly). **Nb 2016** (KJCS, KJKS, RYRS).
4530. *Sedina buettneri* (brunstarrsfly). **Sm 2005** (SEHS, FAZS, AP).
4540. *Lenisa geminipuncta* (tvillingfläckat rörfly). **Up** (KJCS, KJKS, RYRS).
4543. *Archanara dissoluta* (vassrörfly). **Hs 2011** (A. Larsson, AP).
4560. *Globia sparganii* (igelknoppsfly). **Me** (GFJS), **Nb**, (KJCS, KJKS, RYRS).
4561. *Globia algae* (kanelbrunt rörfly). **Vb 2014** (R. Kågström, AP), **Nb** (KJCS, KJKS, RYRS).
4580. *Apamea scolopacina* (gulhalsat ängsfly). Ån (B. Flumeé, AP).
4594. *Lateroligia ophiogramma* (ormängsfly). **Vb** (R. Mugerwa Pettersson, AP).
4627. *Tiliacea aurago* (mörkbandat gulvingsfly). **Hs** (S. Persson, AP).
4642. *Agrochola helvola* (gulrött backfly). **Pi** (A. Karlsson, AP).
4645. *Agrochola circellaris* (tvärinjerat backfly). **Pi** (A. Karlsson, AP).
4650. *Conistra rubiginosa* (svartprickigt plattfly). **Nä** (B. Gunnarsson, S. Hermansson, AP).
4671. *Eupsilia transversa* (trefläckigt vågfly). **Jä** (M. Bäck, C. Malting AP).
4674. *Enargia paleacea* (vinkelfly). **Pi** (A. Karlsson, AP).
4676. *Ipimorpha retusa* (inbukttat vecklarfly). Ån (B. Flumeé, AP).
4677. *Ipimorpha subtusa* (poppelvecklarfly). **Vb** (N. Lindberg Alseryd, A. Press, AP).
4687. *Atethmia centrago* (tvärbandat gulvingfly). **Bo** (T. Liebig, AP).



4700. *Antitype chi* (gråvitt klippfly). **Ly 2014** (T. Karlsson, AP).
4717. *Mniotype adusta* (brunt ängsfly). **Pi** (A. Karlsson, AP).
4718. *Mniotype satura* (brunviolett ängsfly). **Vb 2017** (N. Lindberg Alseryd, AP).
4719. *Mniotype bathensis* (mörkbrämat ängsfly). **Jä 2015** (C. Pålsson, AP).
4724. *Orthosia incerta* (större sälgfly). **Nb** (KJCS, KJKS, RYRS, T. Bystedt).
4733. *Orthosia gothica* (gotiskt sälgfly). **Pi** (A. Karlsson, AP).
4801. *Hadena bicurris* (större vitblärefly). **Hs 2015** (K. Johansson, AP).
4821. *Mythimna vitellina* (äggult gräsfly). **Sm** (JHES).
4832. *Mythimna loreyi* (migrantgräsfly). **Öl** (LJRS).
4869. *Euxoa nigricans* (svart jordfly). **Pi** (A. Karlsson, AP).
4879. *Agrotis segetum* (sädesbroddsfly). **Nb** (KJCS, KJKS, RYRS).
4883. *Agrotis puta* (ovalfläcksfly). **Sm** (R. Isaksson, AP), **Bo** (T. Liebig, AP).
4919. *Noctua interposita* (storfläckigt bandfly). **Vr** (P. Boström, AP).
4920. *Noctua comes* (leverbrunt bandfly). **Me** (R. Nordin, AP).
4922. *Noctua interjecta* (rödbrunt bandfly). **Ds** (U. Astor Korp, AP).
4950. *Xestia c-nigrum* (c-tecknat jordfly). **Pi** (A. Karlsson, AP).
4951. *Xestia ditrapezium* (trapetsjordfly). **Up** (BJOS, KJCS, KJKS, RYRS).
4967. *Xestia baltica* (baltiskt skogsfly). **Ås 2005** (R. Kaufman m.fl., AP).
4997. *Nola confusalis* (brunpucklig trågspinnare). **Me** (GFJS).
5008. *Bena bicolorana* (större båtspinnare). **Ds 2016** (T. Kyrk, AP).

### Rapportörer med ZOO-TAX-kod

BJOS = Jan Olov Björklund, BZZS = Per Erik Betzholtz, BÅBS = Bengt Åke Bengtsson, EQTS = Håkan Elmquist, EKIS = Bruno Enekvist, EÅTS = Båtel Enekvist, FAZS = Markus Franzén, FOUS = Marcus Forslund, GFJS = Östen Gardfjell, IMBS = Lars Imby, JHES = Henrik Jeanson, KAHS = Hans Karlsson, KJCS = Clas Källander, KJKS = Karl Källander, LJRS = Jesper Lind, LNHS = Henrik Lind, LTSS = Mats Lindeborg, OAOS = Anders

Ohlsson, PEBS = Bert Pettersson, PGAS = Göran Palmqvist, RYRS = Nils Ryrholm, SEHS = Peter Streith, WEDS = Bengt Wendel, WMAS = Magnus Wedelin, ÖRDS = Jan-Olof Ördén.

### Förkortningar

AP=Artportalen.  
Landskapsförkortningar följer Bengtsson m.fl (2016).

### Tack

Ett varmt tack riktas till alla rapportörer som har bidragit till att göra denna sammanställning möjlig. Ett stort tack till Magnus Wedelin för värdefulla diskussioner när det gäller validering av fynd och artikelns innehåll samt korrekturläsning. Åke Lindström tackas för korrekturläsning och gediget sök av fynd i Artportalen. För bidrag med bilder tackas Per-Erik Betzholtz, Båtel Enekvist, Henrik Jeanson, Clas Källander, som även korrekturläst, och Christer Pålsson.

### Litteratur

- ArtDatabanken. 2015. Rödlistade arter i Sverige 2015. – SLU, Uppsala.
- Bengtsson B.Å., Gustafsson B. & Palmqvist, G. 2016. Katalog över svenska fjärilar. – Entomologiska Föreningen i Stockholm, Stockholm.
- Boheman, C.H. 1848. Försök till systematisk uppställning af de i Sverige förekommande nattfjärilar. – Kongliga Vetenskapsakademiens Handlingar under senare hälften af 1848: 95–194.
- Cederholm, L. 1978. Namnkoder – ett förslag till enhetliga personangivelser inom biologin. – Entomologisk Tidskrift 99: 135–141.
- Cederholm, L. 1991. Svenska Zoolog-listan. Stencil. – Zoologiska Museet i Lund, Lund.
- Elmquist, H. Liljeberg, G. Top-Jensen M. & Fibiger M. 2019. Svenska fjärilar (andra upplagan). – Bugbook Publishing, Østermarie.
- Eliasson, C. 1997. Fjällrotfjärilen *Hepialus ganna* (Lepidoptera: Hepialidae), förpassad ut ur Sverige genom ett tryckfel. – Entomologisk Tidskrift 118: 131–132.
- Fibiger, M. & Hacker, H. 2007. Noctuidae Europaeae. Volume 9. – Entomological Press, Sorø.
- Fibiger, M., Ronkay, L., Yela, J.L. & Zilli, A. 2010. Noctuidae Europaeae. Volume 12. – Entomological Press, Sorø.
- Franzén, M. & Johannesson, M. 2005. Intressanta fynd av storfjärilar (Macrolepidoptera) i Sverige 2004. – Entomologisk Tidskrift 126 (1–2): 55–70.

- Lampa, S. 1885. Förteckning öfver Skandinaviens och Finlands Macrolepidoptera – Entomologisk Tidskrift 6 (1–3): 1–137.
- Larsen, E.S., Bech, K., Helsing, F., Jensen, I., Kjellgaard, S., Knudsen, K., Larsen, B.S. & Møller, H.E. & Szyska, P. 2019. Fund af storsommerfugle i Danmark 2018. Tillägg till Lepidoptera bind XI nr. 5.
- Lind, J. 2020. *Leucania loreyi* (Duponchel, 1827), ett nytt nattfly för Sverige (Noctuidae, Lepidoptera). – Entomologisk Tidskrift 141(1–2): 59–62.
- Lindeborg, M. 2008. Intressanta fynd av storfjärilar (Macrolepidoptera) i Sverige 2007. – Entomologisk Tidskrift 129: 43–52.
- Mikkola, K. & Jalas I. 1979. Suomen perhoset. Yökköset 2. – Kustannusosakeyhtiö Otava, Helsingissä.
- Mossberg, B. & Stenberg, L. 2003. Den nya nordiska floran. – Wahlström & Widstrand, Stockholm.
- Müller, B., Erlacher, S., Hausmann, A., Rajaei, H., Sihvonen, P. & Skou, P. 2019. Ennominae II: The Geometrid Moths of Europe. Volume 6. – Brill, Leiden.
- Osbeck, P. 1996. Djur och natur i södra Halland under 1700-talet. – Bokförlaget Spektra, Halmstad.
- Palmqvist, G. 2012. Intressanta fynd av storfjärilar (Macrolepidoptera) i Sverige 2011. – Entomologisk Tidskrift 133: 41–53.
- Palmqvist, G. 2014. Intressanta fynd av Macrolepidoptera i Sverige 2013. – Entomologisk Tidskrift 135: 63–76.
- Palmqvist, G. 2016. Intressanta fynd av Macrolepidoptera i Sverige 2015. – Entomologisk Tidskrift 137: 39–50.
- Ryrholm, N. 2007. Blåvingen *Cacyreus marshalli* tillfälligt etablerad i södra Gästrikland. – Fauna och Flora 102: 12–13.
- Silvonen, K., Top-Jensen, M. & Fibiger, M. 2014. Suomen päivä – ja yöperhoset – maastokäsikirja (A Field Guide to the Butterflies and Moths of Finland). – Bug Book Publishing, Østermarie.
- Skou, P. & Sihvonen, P. 2015. Ennominae I: The Geometrid Moths of Europe. Volume 5. – Brill, Leiden.
- Wallengren, H.D.J 1869. Skandinaviens Heterocerfjärilar. Del II Spinnare. – CH Bülow, Lund.

### Internet

Artportalen: <http://www.artportalen.se/rodlista>  
 ArtDatabanken: <http://www.artdata.slu.se/rodlista/>  
 SMHI: <http://www.smhi.se>